

Доклад о социальных инвестициях в России 2019

Благов Юрий Евгеньевич
Директор Центра КСО им.ПрайсвотерхаусКуперс

Официальная презентация

Москва, 10 апреля 2020 г.



**Высшая школа
менеджмента**

Санкт-Петербургский
государственный университет



План презентации

1. Введение
2. Характеристика контекста и выборки
3. Некоторые данные и их интерпретация
4. Выводы



**ВШМ
СПбГУ**

Введение (КСО и COVID-19)

Повышение внимания к ряду аспектов КСО:

1. Ответственное поведение бизнеса.
2. Роль межсекторного взаимодействия (государственная поддержка).
3. Оценка (переоценка) модели КСО и тенденций ее трансформации.



**ВШМ
СПбГУ**

Характеристика контекста и выборки

- КСО/Корпоративная устойчивость 1.0
Win-Lose (min)
- КСО/Корпоративная устойчивость 2.0
Win-Win
- КСО/Корпоративная устойчивость 3.0
(Lose)-Win

Корпоративная социальная деятельность (принципы – процессы – результаты)		
<ul style="list-style-type: none"> ❖ Принципы: создание ценности для акционеров с учетом социальных и экологических рисков ❖ Процессы: через PR/HR/благотворительность ❖ Результаты: Нерегулярная нефинансовая отчетность 	<ul style="list-style-type: none"> ❖ Принципы: устойчивое развитие через ЗБЛ; матрица существенности 2D ❖ Процессы: через подразделения КСО/устойчивого развития с ограниченной координирующей ролью ❖ Результаты: Регулярная отчетность ЗБЛ/GRI 	<ul style="list-style-type: none"> ❖ Принципы: устойчивое развитие через ЦУР ООН; матрица существенности 3D ❖ Процессы: все подразделения при координирующей роли подразделений КСО/устойчивого развития ❖ Результаты: Регулярная интегрированная и/или нефинансовая (GRI) отчетность



ВШМ
СПбГУ



Характеристика контекста и выборки



Доклад о социальных инвестициях в России

2004: роль бизнеса в общественном развитии

2008: интеграция КСО в корпоративную стратегию

2014: к созданию ценности для бизнеса и общества

2019: к трансформации бизнеса в интересах устойчивого развития





ВШМ
СПбГУ

Характеристика контекста и выборки

- КСО/Корпоративная устойчивость 1.0
Win-Lose (min)

- КСО/Корпоративная устойчивость 2.0
Win-Win

- КСО/Корпоративная устойчивость 3.0
(Lose)-Win

Корп			Принципы – процессы – результаты)
<ul style="list-style-type: none"> ❖ Принципы: со... ❖ Процессы: чер... ❖ Результаты: Н... 			<p>Принципы: устойчивое развитие</p> <p>Процессы: все подразделения при</p> <p>Результаты: Регулярная интегрированная и/или нефинансовая (GRI) отчетность</p>



ВШМ
СПбГУ



Характеристика контекста и выборки

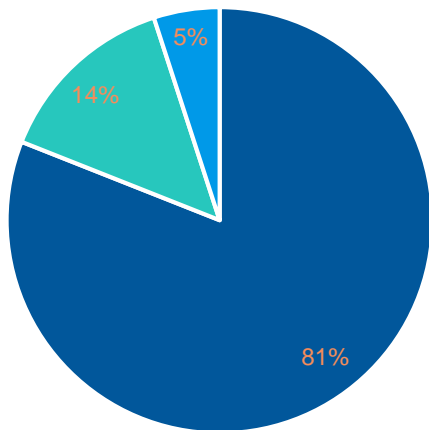
	2008 г.	2014 г.	2019 г.
Всего компаний-респондентов	102	60	45
Форма собственности, %			
▪ частная	81	87	92
▪ смешанная	11	10	4
▪ государственная	8	3	4
Отраслевые группы, %			
Сфера услуг	38	55	38
Сырьевой сектор	33	18	31
Перерабатывающий сектор	29	27	29



**ВШМ
СПбГУ**

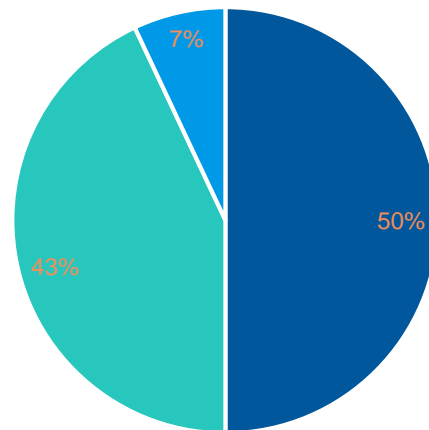
Некоторые данные и их интерпретация

Принципы КСО и устойчивого развития интегрированы в бизнес-стратегию компании, %



■ да ■ Затрудняюсь ответить ■ нет

Следование принципам КСО и устойчивого развития повышают доходность бизнеса компании, %



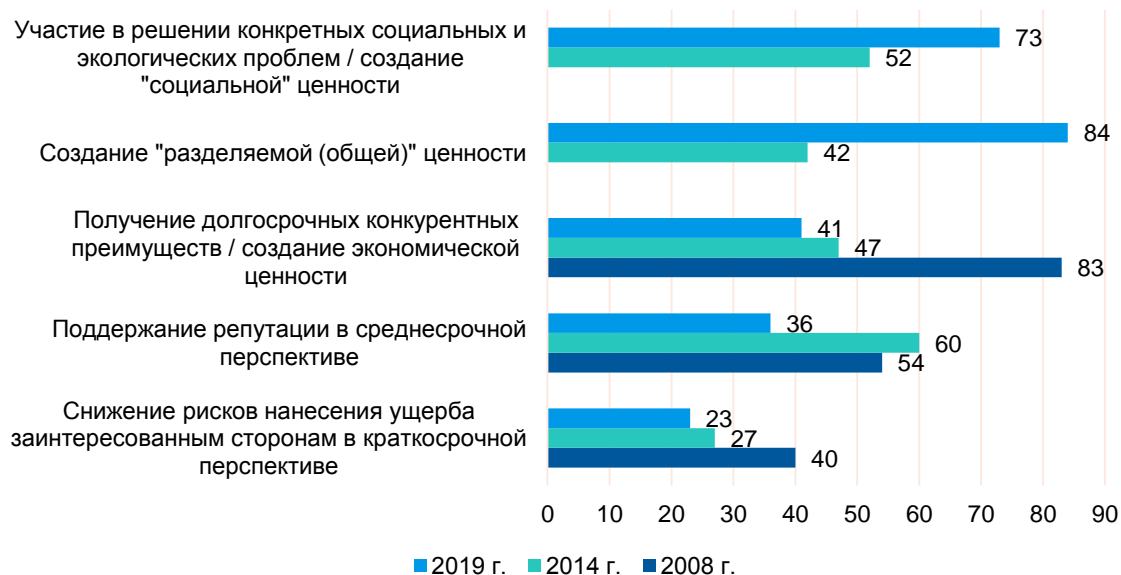
■ да ■ Затрудняюсь ответить ■ нет



**ВШМ
СПГУ**

Некоторые данные и их интерпретация

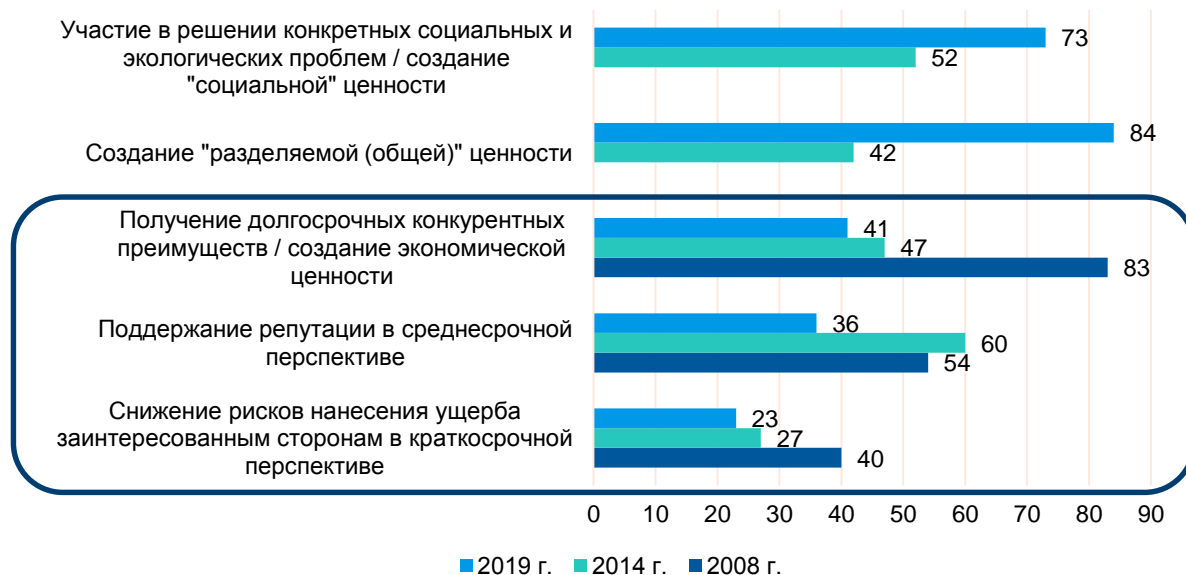
Основная цель реализации стратегии компании в области КСО и устойчивого развития, %



**ВШМ
СПбГУ**

Некоторые данные и их интерпретация

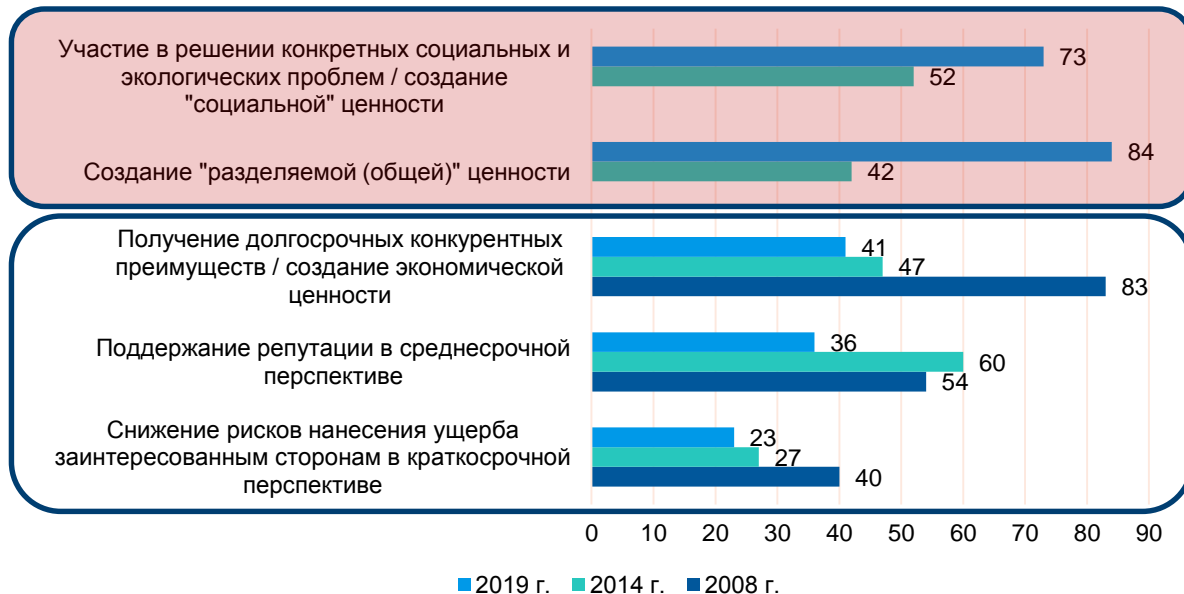
Основная цель реализации стратегии компании в области КСО и устойчивого развития, %



ВШМ
СПбГУ

Некоторые данные и их интерпретация

Основная цель реализации стратегии компании в области КСО и устойчивого развития, %



**ВШМ
СПбГУ**

Некоторые данные и их интерпретация

Интеграция принципов КСО и устойчивого развития в функциональные стратегии, %



**ВШМ
СПбГУ**

Некоторые данные и их интерпретация

Подразделения, непосредственно отвечающие за реализацию корпоративной стратегии в области КСО и устойчивого развития, %

Подразделения	2008	2014	2019
Департамент по КСО и/или устойчивому развитию	5	19	33
Департамент по управлению персоналом	59	48	38
Департамент по социальному развитию	12	12	16
Департамент по связям с общественностью	38	53	47
Департамент по связям с органами власти	-	-	18
Департамент маркетинга	6	12	18
Департамент по экологии и охране окружающей среды	14	20	20
Департамент по отношениям с инвесторами	-	-	7
Все подразделения организации в рамках реализации своих функций	39	32	42
Специально созданная межфункциональная группа	7	9	4
Корпоративный благотворительный фонд	-	9	22



**ВШМ
СПбГУ**

Некоторые данные и их интерпретация

Подразделения, непосредственно отвечающие за реализацию корпоративной стратегии в области КСО и устойчивого развития, %

Подразделения	2008	2014	2019
Департамент по КСО и/или устойчивому развитию	5	19	33
Департамент по управлению персоналом	59	48	38
Департамент по социальному развитию	12	12	16
Департамент по связям с общественностью	38	53	47
Департамент по связям с органами власти	-	-	18
Департамент маркетинга	6	12	18
Департамент по экологии и охране окружающей среды	14	20	20
Департамент по отношениям с инвесторами	-	-	7
Все подразделения организации в рамках реализации своих функций	39	32	42
Специально созданная межфункциональная группа	7	9	4
Корпоративный благотворительный фонд	-	9	22



**ВШМ
СПбГУ**

Некоторые данные и их интерпретация



ВШМ
СПбГУ

Некоторые данные и их интерпретация

Направления интеграции ЦУР ООН в деятельность компаний, %

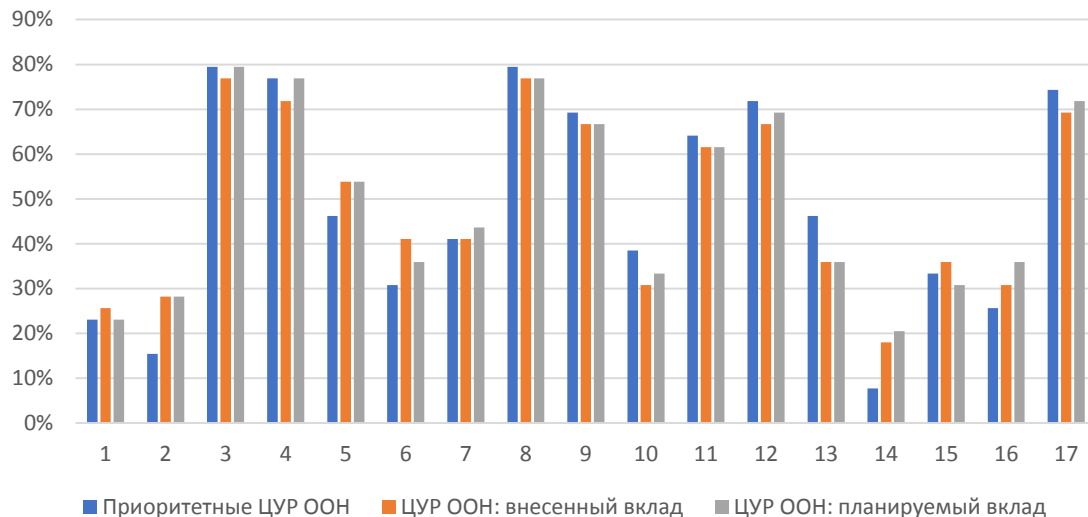
Направление интеграции	2019
ЦУР ООН учитывались при разработке принципов деятельности компании	19
ЦУР ООН учитывались при разработке корпоративной стратегии	21
ЦУР ООН учитывались при разработке бизнес-стратегии	16
ЦУР ООН учитывались при разработке функциональных стратегий	16
Достижение ЦУР ООН запланировано в рамках осуществления основной операционной деятельности	9
ЦУР ООН используются при определении направлений корпоративной благотворительности	30
Нет, но организация рассматривает возможность	12
Нет	21



ВШМ
СПбГУ

Некоторые данные и их интерпретация

ЦУР ООН: приоритеты, вклад 2016-17 гг., планируемый вклад 2018-19 гг.

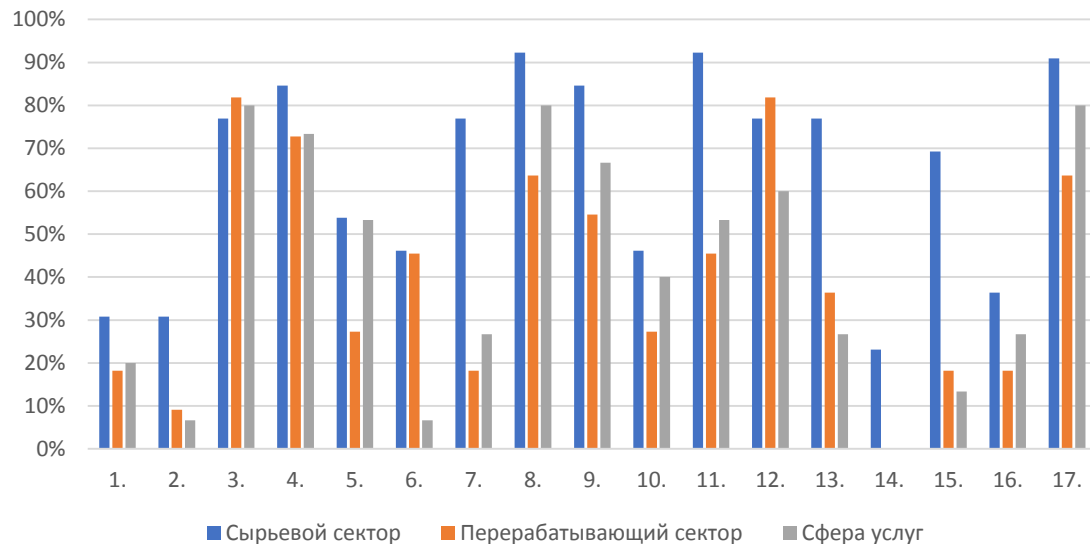


ВШМ
СПбГУ



Некоторые данные и их интерпретация

Приоритетные ЦУР ООН (по отраслям)

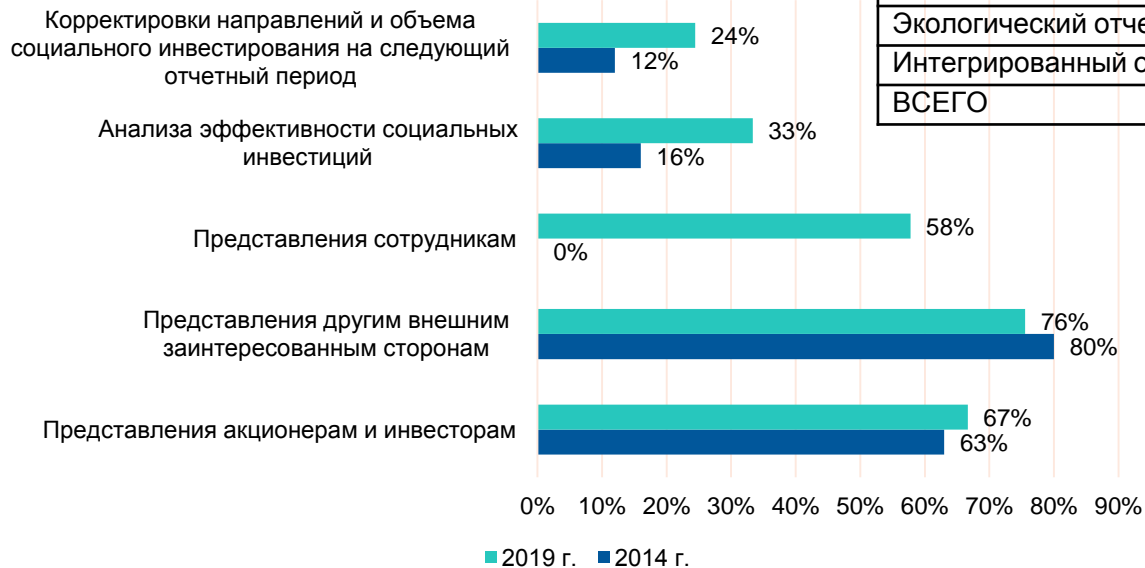


ВШМ
СПбГУ



Некоторые данные и их интерпретация

Направления использования нефинансовой и интегрированной отчетности




Нефинансовая и интегрированная отчетность компаний-респондентов, 2019	%
Отчет в области устойчивого развития	54
Социальный отчет	22
Экологический отчет	5
Интегрированный отчет	19
ВСЕГО	100



**ВШМ
СПбГУ**

Выводы


- КСО/Корпоративная устойчивость 1.0
Win-Lose (min)

Корп		на
❖ Принципы: П учет социаль рисков		❖
❖ Процессы: че благотворите		❖
❖ Результаты: Н нефинансова		❖

- КСО/Корпоративная устойчивость 2.0
Win-Win

	ли
--	----

- КСО/Корпоративная устойчивость 3.0
(Lose)-Win

	результаты)
	ты: устойчивое развитие Р ООН; матрица енности 3D
	ты: все подразделения при ирующей роли
	елений КСО/устойчивого
	ты: Регулярная ованная и/или совая (GRI) отчетность



ВШМ
СПбУ



Выводы

- ❖ Развитие КСО в российском бизнесе в целом соответствует общемировой тенденции трансформации бизнеса в интересах устойчивого развития с соответствующей модификацией модели корпоративной устойчивости. Однако переход к актуальной модели требует не только совершенствования управления корпоративной социальной деятельностью отдельных компаний, но и качественных сдвигов в системе внутри- и межсекторных взаимодействий.
- ❖ Современное состояние КСО ведущих российских компаний по-прежнему характеризуется наличием устойчивой группы компаний-лидеров, в целом соответствующих лучшим мировым образцам корпоративной социальной деятельности, при относительно медленном процессе интеграции принципов КСО и устойчивого развития в корпоративную стратегию.
- ❖ Компании-лидеры активно интегрируют Цели устойчивого развития ООН в систему стратегического управления, однако новое целеполагание недостаточно используется для перестройки основных бизнес-процессов, преимущественно фиксируя в новых терминах уже сложившуюся систему взаимодействия компаний с обществом.



Выводы

- ❖ Переход компаний к актуальной модели корпоративной устойчивости во многом сдерживается ориентацией компаний на создание ценности для бизнеса и общества, как правило не подразумевающей активной кооперации в интересах устойчивого развития, а совместные инициативы ответственного бизнеса преимущественно ограничиваются благотворительными проектами, в т.ч. — проектами корпоративного волонтерства.
- ❖ Количественный и качественный индексы социальных инвестиций российского бизнеса в период с 2004 по 2019 г. в целом не демонстрировали положительной динамики. В структуре социальных инвестиций начинают прослеживаться новые акценты на поддержку местного сообщества и природоохранную деятельность.



**ВШМ
СПбГУ**

**Центр Корпоративной
социальной
ответственности
им.ПрайсвотерхаусКуперс
ВШМ СПбГУ**



**ВШМ
СПбГУ**

csr@gsom.spbu.ru

<https://gsom.spbu.ru/gsom/centers/csr>