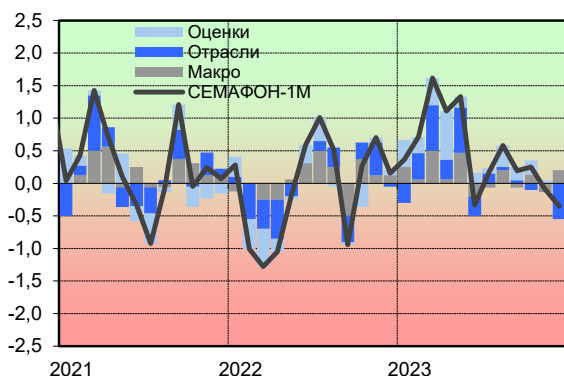
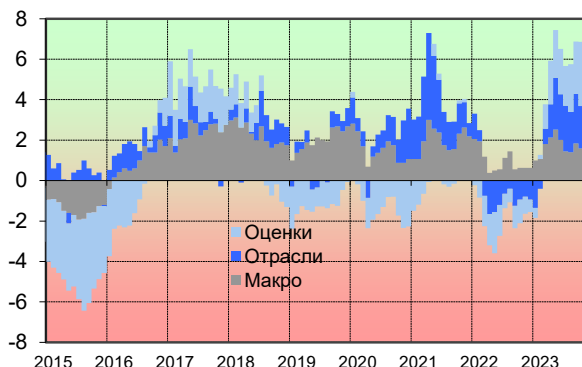


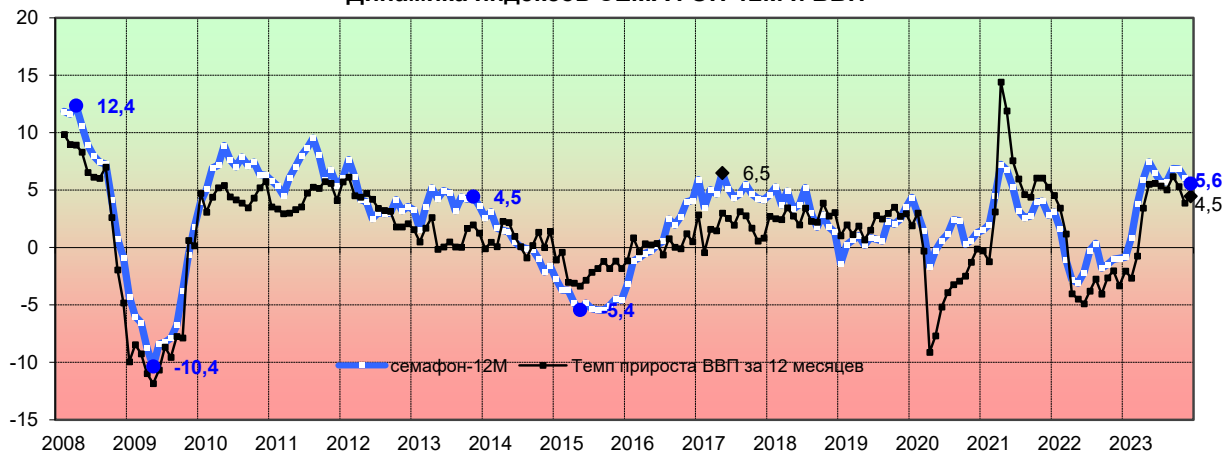
**Ежемесячная динамика компонент
СЕМАФОН -1М**



**Накопленная за 12 месяцев динамика компонент
СЕМАФОН-12М**



Динамика индексов СЕМАФОН-12М и ВВП



В декабре снижение индекса СЕМАФОН-1М Института ВЭБ продолжилось и составило 0,4 пункта (левый верхний график). Основной негативный вклад внесла компонента «Отрасли», в то время как компонента «Макро» стала расти после спада в предыдущем месяце, а вклад компонента «Оценки» оказался нейтральным в декабре. В конце года стали снижаться добыча и ухудшилась ситуация в обрабатывающих отраслях: стали снижаться производство нефтепродуктов и транспортных средств, наметился спад в производстве электрооборудования, в химической и легкой промышленности, в обработке древесины.

В отличие от снижения индекса СЕМАФОН-1М, индекс ВВП в декабре стал расти, в значительной степени компенсировал провал в предыдущем месяце. Сезонно очищенная оценка реального ВВП по сравнению с предыдущим месяцем увеличилась на 0,7% м/м после спада на 0,8% в ноябре. Основной вклад внесли сельское хозяйство за счет животноводства, оптовая торговля и строительство, а холодная погода в декабре обеспечила высокий спрос на энергию для обогрева.

Рост индекса СЕМАФОН-12М (сводный показатель за 12 месяцев, нижний график) в декабре замедлился до 5,6 против 6,1 в предыдущем месяце. Значительно снизился положительный вклад компоненты «Отрасли» и в меньшей степени «Оценки», но при этом увеличился положительный вклад компоненты «Макро» по сравнению с ноябрем (правый верхний график). Однако годовой рост индекса ВВП, наоборот, ускорился - до 4,5% против 3,9% в ноябре (нижний график), что привело к сближению двух индексов.

Таким образом, экономическая активность в декабре носила противоречивый характер – взвешенный по компонентам индекс ВВП к предыдущему месяцу вырос, в то время как количество отрицательных «сигналов» в индексе СЕМАФОН превысило положительные. Опубликованные опережающие индикаторы за январь указывают на некоторое улучшение условий в экономике – пять показателей стали лучше по сравнению с декабрем прошлого года, а четыре ухудшились. В этих условиях повышается вероятность сохранения положительной динамики ВВП в начале года.

* - Рассчитывается как разница положительных (зеленых) и отрицательных (красных) сигналов к общему числу индикаторов за 12 месяцев по ключевым макропоказателям (в количестве 32 показателей), отраслевой динамики (40), оценочным индикаторам российской экономики (26).

	январь.23	февр.23	мар.23	апр.23	май.23	июн.23	июл.23	авг.23	сен.23	окт.23	ноя.23	дек.23
ВВП в сопоставимых ценах												
% м/м (сс)	0,6	-0,1	0,9	0,3	1,5	0,1	0,4	0,1	0,6	-0,1	-0,8	0,7
% г/г	-2,1	-2,7	-0,7	3,5	5,5	5,6	5,4	5,0	6,2	5,3	3,9	4,5
Промышленность в сопоставимых ценах												
% м/м (сс)	-1,1	0,8	1,1	0,9	0,8	0,0	0,9	0,1	0,0	0,0	0,1	-0,3
% г/г	-2,9	-1,7	0,9	4,9	6,7	5,8	4,9	5,4	5,6	5,3	4,3	2,7
Грузооборот транспорта												
% м/м (сс)	2,1	-8,4	9,4	-4,7	-0,2	-4,6	3,1	3,0	-3,2	7,0	-3,7	1,3
% г/г	3,5	-0,5	-1,0	-0,8	-1,2	0,0	0,6	1,3	-1,5	1,1	-1,2	-1,1
Пассажирооборот транспорта												
% м/м (сс)	2,0	3,9	2,7	2,7	0,6	-4,6	-2,3	-2,1	-1,0	2,3	1,9	1,2
% г/г	3,7	15,0	31,8	31,3	20,1	12,4	7,2	5,7	7,2	11,7	13,5	10,3
Дефицит бюджета												
% ВВП 1 м	-14,1	-6,6	1,4	-8,2	0,1	6,5	-1,8	3,6	5,3	3,7	2,9	-16,4
% ВВП 12 м	-3,1	-4,0	-4,4	-5,0	-5,3	-4,7	-4,2	-3,7	-3,2	-3,0	-3,1	-1,9
Сельское хозяйство в сопоставимых ценах												
% м/м (сс)	-0,5	0,5	1,5	0,5	0,1	0,3	-2,1	-7,5	24,3	-2,7	-30,2	34,0
% г/г	2,7	2,6	3,3	3,2	2,9	2,6	-2,9	-6,3	12,7	5,5	-23,9	5,5
Реальная заработная плата в сопоставимых ценах												
% м/м (сс)	-1,3	0,3	1,2	-1,7	2,3	1,6	-0,5	0,8	-0,9	2,0	-0,8	#Н/Д
% г/г	0,6	2,0	2,7	10,4	13,3	10,5	9,2	9,5	7,2	9,9	7,2	#Н/Д
Ввод площади жилых домов												
% м/м (сс)	246,3	-33,7	-10,1	10,6	3,3	-14,8	-12,3	23,8	-20,0	-30,0	3,4	48,9
% г/г	16,8	-17,8	-3,6	-15,4	4,7	10,5	-1,3	12,6	0,0	-27,2	31,4	87,9
Розничная торговля в сопоставимых ценах												
% м/м (сс)	4,7	0,2	1,0	1,6	1,1	0,8	1,4	0,1	0,3	1,0	-0,8	-1,2
% г/г	-7,5	-8,7	-4,8	8,2	9,6	10,3	10,8	11,0	12,2	12,7	10,5	10,2
Платные услуги в сопоставимых ценах												
% м/м (сс)	0,5	0,7	0,4	-0,1	1,0	-0,2	0,0	1,5	-0,3	0,9	-0,1	0,6
% г/г	1,4	2,5	4,5	4,3	5,7	5,0	5,2	5,0	4,4	5,6	4,5	4,7
Индекс инвестиционной активности												
% м/м (сс)	-1,8	3,5	-1,1	#Н/Д	#Н/Д	#Н/Д	#Н/Д	#Н/Д	#Н/Д	#Н/Д	#Н/Д	#Н/Д
% г/г	-4,0	-0,3	4,9	#Н/Д	#Н/Д	#Н/Д	#Н/Д	#Н/Д	#Н/Д	#Н/Д	#Н/Д	#Н/Д
Строительство в сопоставимых ценах												
% м/м (сс)	0,6	2,1	-3,2	2,2	3,9	-2,6	0,9	0,2	-0,8	-0,5	3,5	1,8
% г/г	13,1	12,7	6,0	3,0	15,0	9,4	8,6	6,8	7,2	2,7	7,5	8,7
Инфляция												
% м/м (сс)	0,8	0,5	0,4	0,4	0,3	0,4	0,6	0,3	0,9	0,8	0,8	0,7
% г/г	11,8	11,0	3,5	2,3	2,5	3,2	4,3	5,1	6,0	6,7	7,5	7,4
Доля безработных в экономически активном населении												
% (сс)	3,5	3,5	3,5	3,3	3,3	3,2	3,1	3,1	3,0	2,9	2,8	2,9
Международные резервы, млрд. долл.												
на конец мес.	597,0	574,2	593,9	595,8	584,2	582,4	590,0	581,7	569,0	576,1	592,4	598,6
Курс доллара к рублю, руб./долл.												
ср.мес.	69,2	73,0	76,1	80,9	78,9	83,1	90,4	95,3	96,6	97,0	90,6	90,8
Urals, долл./барр.												
ср.мес.	48,9	49,3	48,6	58,9	53,4	55,4	64,1	73,6	83,0	81,6	72,3	63,4
Внешняя торговля, млрд. долл.												
Экспорт	106,3	0,0	33,6	30,7	41,0	31,6	37,4	34,5	31,6	36,9	40,4	34,3
Импорт	76,5	0,0	24,1	22,5	27,9	24,7	26,9	25,4	25,5	25,4	24,7	23,7

Примечание: % г/г - темп прироста к соответствующему месяцу предыдущего года; % м/м - темп прироста к предыдущему месяцу; (сс) - с устранением сезонного и календарного факторов; ср.мес - среднемесячное значение

	янв.23	фев.23	мар.23	апр.23	май.23	июн.23	июл.23	авг.23	сен.23	окт.23	ноя.23	дек.23
Промышленность												
% м/м (сс)	-1,1	0,8	1,1	0,9	0,8	0,0	0,9	0,1	0,0	0,0	0,1	-0,3
% г/г	-2,9	-1,7	0,9	4,9	6,7	5,8	4,9	5,4	5,6	5,3	4,3	2,7
Добыча полезных ископаемых												
% м/м (сс)	1,9	1,9	1,1	-0,8	0,2	-0,8	-0,8	-0,2	-0,8	1,2	2,5	-1,5
% г/г	-3,5	-3,0	-3,5	2,8	1,7	-2,0	-1,5	-1,2	-0,7	-0,1	-0,4	-1,1
Обрабатывающие производства												
% м/м (сс)	-1,3	0,6	2,4	1,1	1,7	-1,0	1,9	0,4	0,3	-0,8	0,5	-1,5
% г/г	-3,0	-1,5	5,4	7,6	11,9	11,8	9,5	10,3	10,9	9,5	8,1	5,1
производство пищевых продуктов, включая напитки, и табака												
% м/м (сс)	-0,2	0,5	1,2	-0,4	1,4	-1,2	2,3	-0,5	0,6	-0,7	0,3	0,0
% г/г	3,8	2,8	4,9	4,6	7,6	5,7	7,5	5,5	3,6	3,4	2,6	0,6
текстильное и швейное производство												
% м/м (сс)	-2,6	-1,1	6,0	-3,8	2,9	-3,4	2,0	3,6	-0,9	0,9	1,4	-2,7
% г/г	-4,5	0,4	2,1	0,1	5,1	3,2	4,4	9,2	2,7	2,1	3,2	4,1
производство кожи, изделий из кожи и производство обуви												
% м/м (сс)	-6,2	4,6	5,0	0,7	1,4	4,2	-1,2	-0,8	3,4	0,1	1,7	-2,8
% г/г	2,4	3,2	5,5	9,9	16,0	17,6	15,9	11,1	17,4	23,0	21,5	6,4
обработка древесины и производство изделий из дерева												
% м/м (сс)	-2,4	4,1	2,0	1,9	1,7	0,2	-0,7	0,6	0,4	0,9	0,6	-2,4
% г/г	-23,5	-17,5	-11,4	-8,5	-1,4	4,1	12,1	11,6	11,0	12,4	11,8	6,9
целлюлозно-бумажное производство; издательская и полиграфическая деятельность												
% м/м (сс)	-3,2	-0,4	3,9	1,2	0,5	-1,5	2,0	-0,4	2,3	1,0	-0,5	6,6
% г/г	-6,2	-7,6	-2,0	-2,9	0,8	-3,1	0,4	0,3	0,8	3,1	2,9	12,5
производство кокса, нефтепродуктов и ядерных материалов												
% м/м (сс)	1,0	-0,9	2,0	0,8	-1,8	-0,5	-0,5	-0,8	-0,6	0,3	0,4	-0,6
% г/г	-0,1	-0,8	9,6	16,0	6,6	3,0	1,3	1,7	-0,6	-1,9	0,1	-1,5
химическое производство												
% м/м (сс)	2,5	0,2	3,0	1,3	3,1	0,0	0,6	0,1	6,1	-2,0	0,1	-2,5
% г/г	-5,7	-8,8	-1,4	5,0	6,9	8,5	7,9	7,7	14,7	15,3	14,4	7,3
производство резиновых и пластмассовых изделий												
% м/м (сс)	0,4	1,1	3,6	0,8	4,3	0,3	0,4	-0,4	1,4	-1,6	-1,1	-1,1
% г/г	-3,0	-1,6	-0,2	5,9	17,2	15,3	18,3	16,8	14,8	13,7	9,9	7,1
производство прочих неметаллических минеральных продуктов												
% м/м (сс)	-2,6	2,8	4,2	0,3	5,6	-1,6	-0,6	0,3	0,3	-1,0	-0,2	-1,3
% г/г	-10,2	-6,6	0,1	0,8	7,4	4,7	4,7	5,6	5,4	5,9	6,7	3,3
металлургическое производство и производство готовых металлических изделий												
% м/м (сс)	0,2	5,2	2,1	1,4	-0,7	-2,1	1,5	1,2	-0,6	-1,3	0,2	-2,6
% г/г	-2,5	8,3	11,3	10,9	14,9	16,2	4,2	11,0	9,9	8,2	5,6	2,4
производство компьютеров, электронных и оптических изделий												
% м/м (сс)	10,0	6,2	-3,8	11,8	-5,3	1,9	6,1	2,5	3,7	-6,5	-6,6	0,7
% г/г	9,8	18,7	24,3	21,7	30,4	65,2	42,6	54,2	33,5	31,4	38,9	24,0
производство электрического оборудования												
% м/м (сс)	2,4	-1,6	1,1	-0,5	9,1	-2,1	4,7	-0,1	-0,2	-1,6	0,2	-3,5
% г/г	3,5	-0,5	19,1	27,3	48,1	32,7	29,5	26,1	16,0	25,4	22,8	-3,4
производство машин и оборудования, не включенных в другие группировки												
% м/м (сс)	4,0	3,2	8,6	-1,2	7,3	5,6	-0,3	4,6	-5,1	-2,3	9,5	-2,2
% г/г	-12,7	-1,6	0,9	-7,3	12,0	13,7	17,3	4,2	11,8	12,7	6,5	-3,6
производство автотранспортных средств, прицепов и полуприцепов												
% м/м (сс)	-8,0	-3,3	4,4	5,4	8,2	-1,8	-1,1	1,9	-3,4	3,6	0,2	-0,4
% г/г	-53,6	-50,0	-6,0	27,6	86,4	52,7	46,2	41,8	56,3	41,0	53,1	21,4
производство прочих транспортных средств и оборудования												
% м/м (сс)	-17,9	11,5	2,3	-7,3	13,9	2,4	0,6	-0,4	3,8	-2,8	-3,0	0,7
% г/г	30,4	11,9	13,5	12,9	49,1	27,1	66,7	32,5	45,8	27,7	21,8	3,3
ремонт и монтаж машин и оборудования												
% м/м (сс)	23,8	-15,4	-1,4	3,3	27,4	-12,8	4,6	6,9	7,6	-3,3	3,6	-3,2
% г/г	-3,3	-1,8	-5,0	-5,1	5,0	7,7	8,5	12,2	20,9	5,1	-7,6	6,3
Производство и распределение электроэнергии, газа и воды												
% м/м (сс)	-0,9	0,6	-2,2	2,2	1,1	-0,2	0,8	0,4	-3,2	1,9	0,0	5,0
% г/г	-1,1	0,7	-5,7	-0,8	-1,8	2,4	3,8	2,1	-2,3	1,7	0,2	2,4

Примечание: % г/г - темп прироста к соответствующему месяцу предыдущего года; % м/м - темп прироста к предыдущему месяцу; (сс) - с устранением сезонного и календарного факторов.

	янв.23	фев.23	мар.23	апр.23	май.23	июн.23	июл.23	авг.23	сен.23	окт.23	ноя.23	дек.23
Индикаторы делового цикла Института "Центр развития" НИУ ВШЭ												
Опережающий	125,9	125,4	126,1	128,6	129,7	130,2	130,9	131,9	133,1	134,4	136,0	135,2
Синхронный	#Н/Д	#Н/Д	#Н/Д	#Н/Д	#Н/Д	#Н/Д	#Н/Д	#Н/Д	#Н/Д	#Н/Д	#Н/Д	#Н/Д
Запаздывающий	#Н/Д	#Н/Д	#Н/Д	#Н/Д	#Н/Д	#Н/Д	#Н/Д	#Н/Д	#Н/Д	#Н/Д	#Н/Д	#Н/Д
Индекс Markit PMI обрабатывающих отраслей												
Сводный	52,6	53,6	53,2	52,6	53,5	52,6	52,1	52,7	54,5	53,8	53,8	54,6
Индекс Markit PMI сферы услуг												
Сводный	48,7	53,1	58,1	55,9	54,3	56,8	54,0	57,6	55,4	53,6	52,2	56,2
Совокупный индекс Markit PMI												
Сводный	49,7	53,1	56,8	55,1	54,4	55,8	53,3	55,9	54,7	53,6	52,4	55,7
Индексы Росстата России												
Загрузка мощностей (Росстат)												
добыча	57,0	57,0	55,0	57,0	56,0	56,0	57,0	58,0	59,0	59,0	59,0	59,0
обработка	60,0	61,0	60,0	61,0	62,0	59,0	61,0	61,0	61,0	61,0	61,0	62,0
распределение	67,0	66,0	66,0	65,0	62,0	57,0	58,0	60,0	60,0	62,0	64,0	66,0
Индекс предпринимательской уверенности, СС*												
добыча	5,0	3,7	4,2	2,6	2,8	2,6	3,1	5,4	1,6	1,7	1,4	1,1
обработка	1,9	2,4	4,2	3,5	4,2	4,6	4,7	4,7	4,7	4,7	6,6	5,1
распределение	3,2	1,4	6,3	3,4	1,7	1,6	5,8	10,8	9,2	9,6	9,6	7,1
Индексы потребительского доверия ВЦИОМ												
покупки ТДП	37,0	41,0	44,0	40,0	42,0	45,0	43,0	40,0	43,0	42,0	39,0	42,0
кредит	26,0	29,0	31,0	30,0	31,0	32,0	29,0	26,0	29,0	28,0	26,0	26,0
Индексы Банка России												
Индекс потребительских настроений												
ИПН	101,4	102,2	103,8	105,9	103,7	103,1	102,7	105,6	102,4	101,9	102,3	101,8
ИПН, ожидания	111,2	111,3	114,1	115,8	112,1	110,6	110,4	113,6	110,3	110,7	111,2	112,0
ИПН, текущее с	86,7	88,4	88,3	91,0	91,2	91,9	91,2	93,7	90,4	88,8	88,9	86,5
Индексы оценок перспектив макроэкономических показателей												
Производство	146,3	146,3	146,3	148,0	148,0	148,0	144,6	144,6	144,6	140,9	140,9	140,9
Безработица	88,1	80,2	83,8	94,7	82,3	82,8	93,6	88,2	89,0	91,7	86,2	89,1
Коррупция	70,8	70,8	70,8	71,7	71,7	71,7	67,0	67,0	67,0	67,6	67,6	67,6
Мат.положение	91,3	91,3	91,3	97,5	97,5	97,5	92,4	92,4	92,4	90,4	90,4	90,4
Ожидаемая населением инфляция												
% г/г	11,6	12,2	10,7	10,4	10,8	10,2	11,1	11,5	11,7	11,2	12,2	14,2
Ценовые ожидания предприятий												
Индекс (СС)	9,1	12,3	14,0	14,5	12,4	10,2	10,1	10,3	10,4	12,1	13,9	14,3
Новостной индекс Банка России												
Индекс	-0,3	0,1	0,0	0,5	0,6	0,5	0,6	0,2	0,4	0,8	0,5	0,9
Фондовые индексы												
Индекс РТС	988	958	968	998	1039	1037	1011	1034	1020	1042	1121	1066
Индекс ММВБ	2182	2228	2345	2572	2676	2762	2908	3134	3134	3206	3214	3079

* С января 2022 года используется индекс предпринимательской уверенности, рассчитанный по новой методике, сезонно сглаженный.

Данный обзор подготовлен сотрудниками Института исследований и экспертизы ВЭБ-РФ на основе публичных статистических источников.

Цветовая раскраска оценок отражает мнение авторов о благоприятных (зеленый цвет) или неблагоприятных (красный цвет) тенденциях развития для экономики России. Они не обязательно отражают официальное мнение ВЭБ-РФ по этому поводу.