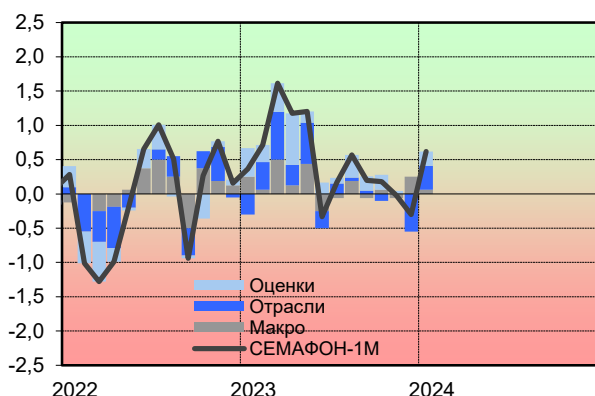
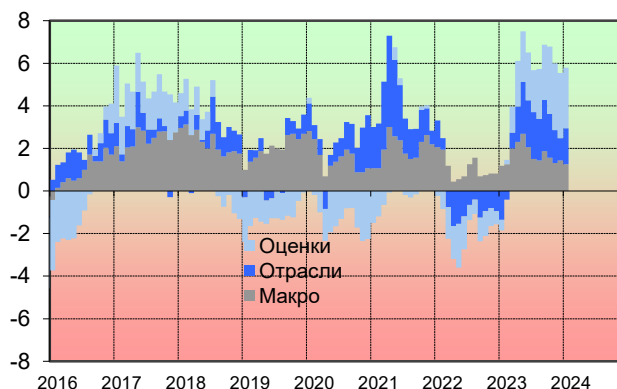


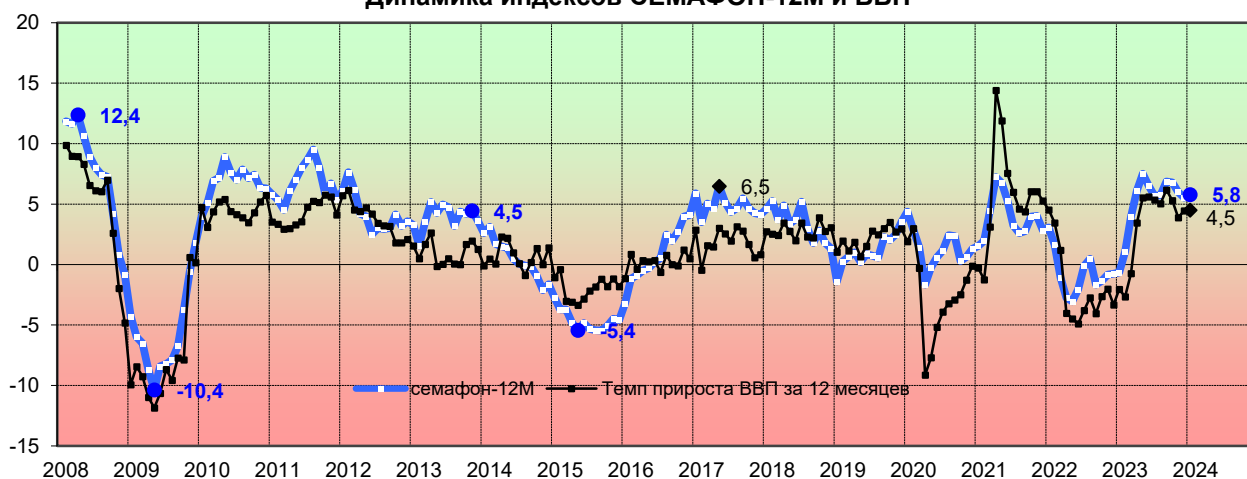
**Ежемесячная динамика компонент СЕМАФОН -1М**



**Накопленная за 12 месяцев динамика компонент СЕМАФОН-12М**



**Динамика индексов СЕМАФОН-12М и ВВП**



В январе возобновился рост индекса СЕМАФОН-1М Института ВЭБ, составив 0,6 пункта после двухмесячного спада (левый верхний график). Положительный вклад внесли все три компонента - «Отрасли», «Оценки» и в меньшей степени «Макро». В начале года выросли добыча и большинство обрабатывающих отраслей, улучшилась ситуация в розничной торговле, выросла цена на нефть и укрепился рубль, улучшились потребительские настроения и снизилась ожидаемая населением инфляция.

Одновременно с ростом индекса СЕМАФОН-1М положительную динамику второй месяц подряд показывает индекс ВВП. В январе сезонно очищенная оценка реального ВВП по сравнению с предыдущим месяцем увеличилась на 0,4% - в основном за счет спроса со стороны оборонного и высокотехнологичного комплексов, возобновился рост потребительского спроса несмотря на высокие процентные ставки, а холодная погода, как и месяцем ранее, обеспечила высокий спрос на энергию для обогрева.

Рост индекса СЕМАФОН-12М (сводный показатель за 12 месяцев, нижний график) в январе ожидаемо ускорился - до 5,8 против 5,5 в предыдущем месяце. Значительно вырос положительный вклад компоненты «Отрасли» по сравнению с декабрем, но при этом снизился положительный вклад компонент «Макро» и «Оценки» (правый верхний график). Однако годовой рост индекса ВВП не изменился и составил 4,5% (нижний график).

Согласно краткосрочному прогнозу, во втором квартале индекс СЕМАФОН-12М может снизиться на 3,7 пункта от текущего уровня, при этом выросла вероятность преобладания негативных сигналов к концу года.

\* - Рассчитывается как разница положительных (зеленых) и отрицательных (красных) сигналов к общему числу индикаторов за 12 месяцев по ключевым макропоказателям (в количестве 32 показателей), отраслевой динамики (40), оценочным индикаторам российской экономики (26).

	фев.23	мар.23	апр.23	май.23	июн.23	июл.23	авг.23	сен.23	окт.23	ноя.23	дек.23	январь.24
<b>ВВП в сопоставимых ценах</b>												
% м/м (сс)	-0,1	0,9	0,3	1,5	0,1	0,4	0,1	0,6	-0,1	-0,8	0,7	0,4
% г/г	-2,7	-0,7	3,5	5,5	5,6	5,4	5,0	6,2	5,3	3,9	4,5	4,6
<b>Промышленность в сопоставимых ценах</b>												
% м/м (сс)	0,8	1,1	0,9	0,0	0,0	0,9	0,1	0,0	0,0	0,1	-0,3	0,4
% г/г	-1,7	0,9	4,9	6,7	5,8	4,9	5,4	5,6	5,3	4,3	2,7	4,6
<b>Грузооборот транспорта</b>												
% м/м (сс)	-8,4	9,4	-4,7	-0,2	-4,6	3,1	3,0	-3,2	7,0	-3,7	1,3	0,7
% г/г	-0,5	-1,0	-0,8	-1,2	0,0	0,6	1,3	-1,5	1,1	-1,2	-1,1	1,6
<b>Пассажирооборот транспорта</b>												
% м/м (сс)	3,9	2,7	2,7	0,6	-4,6	-2,3	-2,1	-1,0	2,3	1,9	1,2	0,6
% г/г	15,0	31,8	31,3	20,1	12,4	7,2	5,7	7,2	11,7	13,5	10,3	9,0
<b>Дефицит бюджета</b>												
% ВВП 1 м	-6,6	1,4	-8,2	0,1	6,5	-1,8	3,6	5,3	3,7	2,9	-16,4	-2,0
% ВВП 12 м	-4,0	-4,4	-5,0	-5,3	-4,7	-4,2	-3,7	-3,2	-3,0	-3,1	-1,9	-1,0
<b>Сельское хозяйство в сопоставимых ценах</b>												
% м/м (сс)	0,5	1,5	0,5	0,1	0,3	-2,1	-7,5	24,3	-2,7	-30,2	34,0	-4,6
% г/г	2,6	3,3	3,2	2,9	2,6	-2,9	-6,3	12,7	5,5	-23,9	5,5	-0,2
<b>Реальная заработная плата в сопоставимых ценах</b>												
% м/м (сс)	0,3	1,2	-1,7	2,3	1,6	-0,5	0,8	-0,9	2,0	-0,8	2,6	#Н/Д
% г/г	2,0	2,7	10,4	13,3	10,5	9,2	9,5	7,2	9,9	7,2	8,5	#Н/Д
<b>Ввод площади жилых домов</b>												
% м/м (сс)	-33,7	-10,1	10,6	3,3	-14,8	-12,3	23,8	-20,0	-30,0	3,4	48,9	85,9
% г/г	-17,8	-3,6	-15,4	4,7	10,5	-1,3	12,6	0,0	-27,2	31,4	87,9	0,9
<b>Розничная торговля в сопоставимых ценах</b>												
% м/м (сс)	0,2	1,0	1,6	1,1	0,8	1,4	0,1	0,3	1,0	-0,8	-1,2	4,4
% г/г	-8,7	-4,8	8,2	9,6	10,3	10,8	11,0	12,2	12,7	10,5	10,2	9,1
<b>Платные услуги в сопоставимых ценах</b>												
% м/м (сс)	0,7	0,4	-0,1	1,0	-0,2	0,0	1,5	-0,3	0,9	-0,1	0,6	1,2
% г/г	2,5	4,5	4,3	5,7	5,0	5,2	5,0	4,4	5,6	4,5	4,9	6,2
<b>Индекс инвестиционной активности</b>												
% м/м (сс)	0,9	-1,3	1,4	4,1	-1,9	1,0	0,8	-0,5	-1,0	1,8	0,1	0,8
% г/г	0,6	5,5	8,6	28,6	22,1	18,9	17,2	18,6	13,1	17,2	10,2	15,9
<b>Строительство в сопоставимых ценах</b>												
% м/м (сс)	2,1	-3,2	2,2	3,9	-2,6	0,9	0,2	-0,8	-0,5	3,5	1,8	-2,7
% г/г	12,7	6,0	3,0	15,0	9,4	8,6	6,8	7,2	2,7	7,5	8,7	3,9
<b>Инфляция</b>												
% м/м (сс)	0,5	0,4	0,4	0,3	0,4	0,6	0,3	0,9	0,8	0,8	0,7	0,9
% г/г	11,0	3,5	2,3	2,5	3,2	4,3	5,1	6,0	6,7	7,5	7,4	7,4
<b>Доля безработных в экономически активном населении</b>												
% (сс)	3,5	3,5	3,3	3,3	3,2	3,1	3,1	3,0	2,9	2,8	2,9	3,5
<b>Международные резервы, млрд. долл.</b>												
на конец мес.	574,2	593,9	595,8	584,2	582,4	590,0	581,7	569,0	576,1	592,4	598,6	585,4
<b>Курс доллара к рублю, руб./долл.</b>												
ср.мес.	73,0	76,1	80,9	78,9	83,1	90,4	95,3	96,6	97,0	90,6	90,8	89,0
<b>Urals, долл./барр.</b>												
ср.мес.	49,3	48,6	58,9	53,4	55,4	64,1	73,6	83,0	81,6	72,3	63,4	64,9
<b>Внешняя торговля, млрд. долл.</b>												
Экспорт	0,0	33,6	30,7	41,0	31,6	37,4	34,5	31,6	36,9	40,4	34,3	29,8
Импорт	0,0	24,1	22,5	27,9	24,7	26,9	25,4	25,5	25,4	24,7	23,7	20,1

Примечание: % г/г - темп прироста к соответствующему месяцу предыдущего года; % м/м - темп прироста к предыдущему месяцу; (сс) - с устранением сезонного и календарного факторов; ср.мес - среднемесячное значение

	фев.23	мар.23	апр.23	май.23	июн.23	июл.23	авг.23	сен.23	окт.23	ноя.23	дек.23	январь.24
<b>Промышленность</b>												
% м/м (сс)	0,8	1,1	0,9	0,0	0,0	0,9	0,1	0,0	0,0	0,1	-0,3	0,4
% г/г	-1,7	0,9	4,9	6,7	5,8	4,9	5,4	5,6	5,3	4,3	2,7	4,6
<b>Добыча полезных ископаемых</b>												
% м/м (сс)	1,9	1,1	-0,8	0,2	-0,8	-0,8	-0,2	-0,8	1,2	2,5	-1,5	0,0
% г/г	-3,0	-3,5	2,8	1,7	-2,0	-1,5	-1,2	-0,7	-0,1	-0,4	-1,1	0,8
<b>Обрабатывающие производства</b>												
% м/м (сс)	0,6	2,4	1,1	0,0	-1,0	1,9	0,4	0,3	-0,8	0,5	-1,5	0,8
% г/г	-1,5	5,4	7,6	11,9	11,8	9,5	10,3	10,9	9,5	8,1	5,1	7,5
<b>производство пищевых продуктов, включая напитки, и табака</b>												
% м/м (сс)	0,5	1,2	-0,4	1,4	-1,2	2,3	-0,5	0,6	-0,7	0,3	0,0	2,3
% г/г	2,8	4,9	4,6	7,6	5,7	7,5	5,5	3,6	3,4	2,6	0,6	7,1
<b>текстильное и швейное производство</b>												
% м/м (сс)	-1,1	6,0	-3,8	2,9	-3,4	2,0	3,6	-0,9	0,9	1,4	-2,7	0,1
% г/г	0,4	2,1	0,1	5,1	3,2	4,4	9,2	2,7	2,1	3,2	4,1	10,0
<b>производство кожи, изделий из кожи и производство обуви</b>												
% м/м (сс)	4,6	5,0	0,7	1,4	4,2	-1,2	-0,8	3,4	0,1	1,7	-2,8	5,4
% г/г	3,2	5,5	9,9	16,0	17,6	15,9	11,1	17,4	23,0	21,5	6,4	27,4
<b>обработка древесины и производство изделий из дерева</b>												
% м/м (сс)	4,1	2,0	1,9	1,7	0,2	-0,7	0,6	0,4	0,9	0,6	-2,4	0,4
% г/г	-17,5	-11,4	-8,5	-1,4	4,1	12,1	11,6	11,0	12,4	11,8	6,9	12,2
<b>целлюлозно-бумажное производство; издательская и полиграфическая деятельность</b>												
% м/м (сс)	-0,4	3,9	1,2	0,5	-1,5	2,0	-0,4	2,3	1,0	-0,5	6,6	-5,2
% г/г	-7,6	-2,0	-2,9	0,8	-3,1	0,4	0,3	0,8	3,1	2,9	12,5	9,7
<b>производство кокса, нефтепродуктов и ядерных материалов</b>												
% м/м (сс)	-0,9	2,0	0,8	-1,8	-0,5	-0,5	-0,8	-0,6	0,3	0,4	-0,6	-1,6
% г/г	-0,8	9,6	16,0	6,6	3,0	1,3	1,7	-0,6	-1,9	0,1	-1,5	-4,0
<b>химическое производство</b>												
% м/м (сс)	0,2	3,0	1,3	3,1	0,0	0,6	0,1	6,1	-2,0	0,1	-2,5	1,3
% г/г	-8,8	-1,4	5,0	6,9	8,5	7,9	7,7	14,7	15,3	14,4	7,3	7,0
<b>производство резиновых и пластмассовых изделий</b>												
% м/м (сс)	1,1	3,6	0,8	4,3	0,3	0,4	-0,4	1,4	-1,6	-1,1	-1,1	-3,7
% г/г	-1,6	-0,2	5,9	17,2	15,3	18,3	16,8	14,8	13,7	9,9	7,1	5,4
<b>производство прочих неметаллических минеральных продуктов</b>												
% м/м (сс)	2,8	4,2	0,3	5,6	-1,6	-0,6	0,3	0,3	-1,0	-0,2	-1,3	-2,6
% г/г	-6,6	0,1	0,8	7,4	4,7	4,7	5,6	5,4	5,9	6,7	3,3	5,5
<b>металлургическое производство и производство готовых металлических изделий</b>												
% м/м (сс)	5,2	2,1	1,4	-0,7	-2,1	1,5	1,2	-0,6	-1,3	0,2	-2,6	0,6
% г/г	8,3	11,3	10,9	14,9	16,2	4,2	11,0	9,9	8,2	5,6	2,4	4,2
<b>производство компьютеров, электронных и оптических изделий</b>												
% м/м (сс)	6,2	-3,8	11,8	-5,3	1,9	6,1	2,5	3,7	-6,5	-6,6	0,7	6,8
% г/г	18,7	24,3	21,7	30,4	65,2	42,6	54,2	33,5	31,4	38,9	24,0	54,6
<b>производство электрического оборудования</b>												
% м/м (сс)	-1,6	1,1	-0,5	9,1	-2,1	4,7	-0,1	-0,2	-1,6	0,2	-3,5	7,0
% г/г	-0,5	19,1	27,3	48,1	32,7	29,5	26,1	16,0	25,4	22,8	-3,4	11,7
<b>производство машин и оборудования, не включенных в другие группировки</b>												
% м/м (сс)	3,2	8,6	-1,2	7,3	5,6	-0,3	4,6	-5,1	-2,3	9,5	-2,2	13,3
% г/г	-1,6	0,9	-7,3	12,0	13,7	17,3	4,2	11,8	12,7	6,5	-3,6	8,0
<b>производство автотранспортных средств, прицепов и полуприцепов</b>												
% м/м (сс)	-3,3	4,4	5,4	8,2	-1,8	-1,1	1,9	-3,4	3,6	0,2	-0,4	-6,6
% г/г	-50,0	-6,0	27,6	86,4	52,7	46,2	41,8	56,3	41,0	53,1	21,4	50,2
<b>производство прочих транспортных средств и оборудования</b>												
% м/м (сс)	11,5	2,3	-7,3	13,9	2,4	0,6	-0,4	3,8	-2,8	-3,0	0,7	-1,8
% г/г	11,9	13,5	12,9	49,1	27,1	66,7	32,5	45,8	27,7	21,8	3,3	12,9
<b>ремонт и монтаж машин и оборудования</b>												
% м/м (сс)	-15,4	-1,4	3,3	27,4	-12,8	4,6	6,9	7,6	-3,3	3,6	-3,2	4,9
% г/г	-1,8	-5,0	-5,1	5,0	7,7	8,5	12,2	20,9	5,1	-7,6	6,3	5,2
<b>Производство и распределение электроэнергии, газа и воды</b>												
% м/м (сс)	0,6	-2,2	2,2	0,8	0,4	0,8	0,4	-3,2	2,0	0,0	5,0	-0,3
% г/г	0,7	-5,7	-0,8	-1,8	2,4	3,8	2,1	-2,3	1,7	0,2	2,4	4,4

Примечание: % г/г - темп прироста к соответствующему месяцу предыдущего года; % м/м - темп прироста к предыдущему месяцу; (сс) - с устранением сезонного и календарного факторов.

	фев.23	мар.23	апр.23	май.23	июн.23	июл.23	авг.23	сен.23	окт.23	ноя.23	дек.23	янв.24
<b>Индикаторы делового цикла Института "Центр развития" НИУ ВШЭ</b>												
Опережающий	125,4	126,1	128,6	129,7	130,2	130,9	131,9	133,1	134,4	136,1	135,3	138,2
Синхронный	#Н/Д	#Н/Д	#Н/Д	#Н/Д	#Н/Д	#Н/Д	#Н/Д	#Н/Д	#Н/Д	#Н/Д	#Н/Д	#Н/Д
Запаздывающий	#Н/Д	#Н/Д	#Н/Д	#Н/Д	#Н/Д	#Н/Д	#Н/Д	#Н/Д	#Н/Д	#Н/Д	#Н/Д	#Н/Д
<b>Индекс Markit PMI обрабатывающих отраслей</b>												
Сводный	53,6	53,2	52,6	53,5	52,6	52,1	52,7	54,5	53,8	53,8	54,6	52,4
<b>Индекс Markit PMI сферы услуг</b>												
Сводный	53,1	58,1	55,9	54,3	56,8	54,0	57,6	55,4	53,6	52,2	56,2	55,8
<b>Совокупный индекс Markit PMI</b>												
Сводный	53,1	56,8	55,1	54,4	55,8	53,3	55,9	54,7	53,6	52,4	55,7	55,1
<b>Индексы Росстата России</b>												
<b>Загрузка мощностей (Росстат)</b>												
добыча	57,0	55,0	57,0	56,0	56,0	57,0	58,0	59,0	59,0	59,0	59,0	57,0
обработка	61,0	60,0	61,0	62,0	59,0	61,0	61,0	61,0	61,0	61,0	62,0	61,0
распределение	66,0	66,0	65,0	62,0	57,0	58,0	60,0	60,0	62,0	64,0	66,0	70,0
<b>Индекс предпринимательской уверенности, СС*</b>												
добыча	3,7	4,2	2,6	2,8	2,6	3,1	5,4	1,6	1,7	1,4	1,1	5,0
обработка	2,4	4,2	3,5	4,2	4,6	4,7	4,7	4,7	4,7	6,6	5,1	5,8
распределение	1,4	6,3	3,4	1,7	1,6	5,8	10,8	9,2	9,6	9,6	7,1	-1,0
<b>Индексы потребительского доверия ВЦИОМ</b>												
покупки ТДП	41,0	44,0	40,0	42,0	45,0	43,0	40,0	43,0	42,0	39,0	42,0	42,0
кредит	29,0	31,0	30,0	31,0	32,0	29,0	26,0	29,0	28,0	26,0	26,0	27,0
<b>Индексы Банка России</b>												
<b>Индекс потребительских настроений</b>												
ИПН	102,2	103,8	105,9	103,7	103,1	102,7	105,6	102,4	101,9	102,3	101,8	108,2
ИПН, ожидания	111,3	114,1	115,8	112,1	110,6	110,4	113,6	110,3	110,7	111,2	112,0	119,3
ИПН, текущее с	88,4	88,3	91,0	91,2	91,9	91,2	93,7	90,4	88,8	88,9	86,5	91,5
<b>Индексы оценок перспектив макроэкономических показателей</b>												
Производство	146,3	146,3	148,0	148,0	148,0	144,6	144,6	144,6	140,9	140,9	140,9	151,6
Безработица	80,2	83,8	94,7	82,3	82,8	93,6	88,2	89,0	91,7	86,2	89,1	97,6
Коррупция	70,8	70,8	71,7	71,7	71,7	67,0	67,0	67,0	67,6	67,6	67,6	73,1
Мат.положение	91,3	91,3	97,5	97,5	97,5	92,4	92,4	92,4	90,4	90,4	90,4	97,3
<b>Ожидаемая населением инфляция</b>												
% г/г	12,2	10,7	10,4	10,8	10,2	11,1	11,5	11,7	11,2	12,2	14,2	12,7
<b>Ценовые ожидания предприятий</b>												
Индекс (СС)	12,3	14,0	14,5	12,4	10,2	10,1	10,3	10,4	12,1	13,9	14,3	13,7
<b>Новостной индекс Банка России</b>												
Индекс	0,1	0,0	0,5	0,6	0,5	0,6	0,2	0,4	0,8	0,5	0,9	0,9
<b>Фондовые индексы</b>												
Индекс РТС	958	968	998	1039	1037	1011	1034	1020	1042	1121	1066	1118
Индекс ММВБ	2228	2345	2572	2676	2762	2908	3134	3134	3206	3214	3079	3170

\* С января 2022 года используется индекс предпринимательской уверенности, рассчитанный по новой методике, сезонно сглаженный.

Данный обзор подготовлен сотрудниками Института исследований и экспертизы ВЭБ-РФ на основе публичных статистических источников.

Цветовая раскраска оценок отражает мнение авторов о благоприятных (зеленый цвет) или неблагоприятных (красный цвет) тенденциях развития для экономики России. Они не обязательно отражают официальное мнение ВЭБ-РФ по этому поводу.