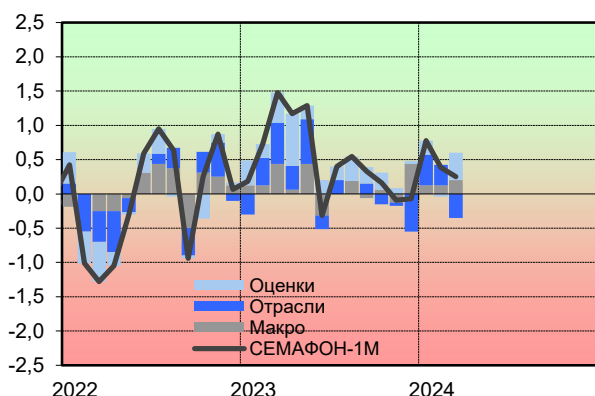
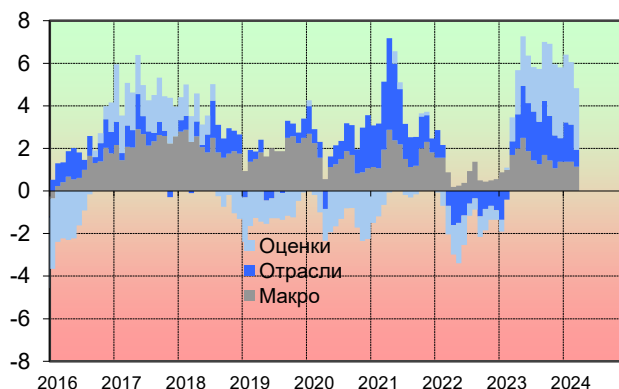


**Ежемесячная динамика компонент СЕМАФОН -1М**



**Накопленная за 12 месяцев динамика компонент СЕМАФОН-12М**



**Динамика индексов СЕМАФОН-12М и ВВП**



Третий месяц подряд продолжается рост индекса СЕМАФОН-1М. В марте его значение выросло на 0,3 пункта (левый верхний график) против роста на 0,4 и 0,8 пунктов соответственно в феврале и январе. В марте положительный вклад внесли две компоненты - «Макро» и «Оценки». Возобновился рост пассажирооборота, сельского хозяйства, стала расти загрузка мощностей в обработке. В то же время вклад компоненты «Отрасли» впервые за три месяца оказался отрицательным. Стало снижаться производство в металлургии, пищевой промышленности, компьютеров, электронных и оптических изделий.

Одновременно с ростом индекса СЕМАФОН-1М положительную динамику третий месяц подряд показывал индекс ВВП. В марте очищенная от сезонности и календарного фактора оценка реального ВВП увеличилась на 0,4% м/м. Основным драйвером роста стал потребительский спрос, в то время как рост промышленного производства стал замедляться.

Рост индекса СЕМАФОН-12М (сводный показатель за 12 месяцев, нижний график) в марте ожидаемо стал замедляться во многом за счет дополнительного рабочего дня в феврале и составил 4,8 пункта против 6,1 за предыдущий месяц. Положительный вклад по сравнению с февралем снизился по всем трем компонентам (правый верхний график), в наибольшей степени – в компоненте «Отрасли». Годовой рост индекса ВВП, рассчитываемый Институтом ВЭБ, замедлился до 4,2% с 7,8% в феврале (нижний график).

Согласно краткосрочному прогнозу, в ближайшие три месяца индекс СЕМАФОН-12М может снизиться до 2,6 пункта, при этом вероятность преобладания негативных сигналов на ближайшие 12 месяцев увеличилась по сравнению с февралем.

\* - Рассчитывается как разница положительных (зеленых) и отрицательных (красных) сигналов к общему числу индикаторов за 12 месяцев по ключевым макропоказателям (в количестве 32 показателей), отраслевой динамики (40), оценочным индикаторам российской экономики (26).

	апр.23	май.23	июн.23	июл.23	авг.23	сен.23	окт.23	ноя.23	дек.23	январ.24	февр.24	мар.24
<b>ВВП в сопоставимых ценах</b>												
% м/м (сс)	-0,1	1,0	0,4	0,4	0,4	0,7	0,4	-0,5	-0,1	0,5	0,1	0,4
% г/г	3,7	5,8	5,8	5,5	5,2	6,4	5,6	4,2	4,8	4,6	7,5	4,2
<b>Промышленность в сопоставимых ценах</b>												
% м/м (сс)	0,9	0,5	0,0	0,9	0,1	0,1	0,0	0,1	-0,3	0,8	0,9	0,2
% г/г	4,9	6,5	5,7	5,0	5,6	5,7	5,3	4,5	2,7	4,6	8,5	4,0
<b>Грузооборот транспорта</b>												
% м/м (сс)	-4,7	-0,2	-4,6	3,1	3,0	-3,2	7,0	-3,7	1,3	1,2	-6,5	8,4
% г/г	-0,4	-1,2	0,4	0,6	0,9	-1,1	0,9	-1,2	-0,6	1,9	1,0	-1,1
<b>Пассажирооборот транспорта</b>												
% м/м (сс)	0,0	0,4	-0,7	-0,3	-0,6	0,0	2,4	1,9	0,1	1,3	-0,5	2,4
% г/г	31,3	20,1	12,4	7,2	5,7	7,2	11,7	13,4	10,4	9,9	7,2	8,3
<b>Дефицит бюджета</b>												
% ВВП 1 м	-7,7	0,2	5,4	-1,9	3,7	5,4	3,2	2,4	-19,9	-0,8	-6,7	3,5
% ВВП 12 м	-5,4	-5,6	-5,0	-4,5	-3,9	-3,4	-3,2	-3,2	-2,2	-1,1	-1,3	-1,1
<b>Сельское хозяйство в сопоставимых ценах</b>												
% м/м (сс)	0,8	0,0	-0,3	-2,0	-6,7	21,6	-3,4	-25,7	32,5	-4,5	-2,4	2,8
% г/г	3,2	2,9	2,6	-2,9	-6,3	12,7	5,5	-23,9	5,5	-0,2	0,5	2,5
<b>Реальная заработная плата в сопоставимых ценах</b>												
% м/м (сс)	-0,5	1,2	0,6	0,0	0,9	-0,3	2,0	-0,7	2,0	0,2	1,1	#Н/Д
% г/г	10,4	13,3	10,5	9,2	9,5	7,2	9,9	7,2	8,5	8,5	10,8	#Н/Д
<b>Ввод площади жилых домов</b>												
% м/м (сс)	10,6	3,3	-14,8	-12,3	23,8	-20,0	-30,0	3,4	48,9	85,9	-32,6	-11,3
% г/г	-15,4	4,7	10,5	-1,3	12,6	0,0	-27,2	31,4	87,9	0,9	2,6	1,2
<b>Розничная торговля в сопоставимых ценах</b>												
% м/м (сс)	0,6	1,2	1,1	1,0	1,0	0,0	0,8	-0,3	1,2	1,9	0,4	2,1
% г/г	9,2	11,3	12,9	13,7	14,4	13,8	13,8	10,6	10,7	8,5	11,7	11,1
<b>Платные услуги в сопоставимых ценах</b>												
% м/м (сс)	0,0	0,9	-0,1	0,3	1,0	0,0	0,9	0,0	0,7	0,8	-0,8	0,8
% г/г	4,3	5,7	5,0	5,2	5,0	4,4	5,6	4,5	4,9	6,4	7,2	4,0
<b>Индекс инвестиционной активности</b>												
% м/м (сс)	1,4	4,1	-1,9	1,0	0,8	-0,5	-1,0	1,8	0,1	0,8	#Н/Д	#Н/Д
% г/г	8,6	28,6	22,1	18,9	17,2	18,6	13,1	17,2	10,2	15,9	#Н/Д	#Н/Д
<b>Строительство в сопоставимых ценах</b>												
% м/м (сс)	1,0	3,8	-2,2	1,1	-0,2	-0,3	-0,7	3,4	2,4	-3,0	-0,4	-2,4
% г/г	3,0	15,0	9,4	8,6	6,8	7,2	2,7	7,5	8,7	3,9	5,1	1,9
<b>Инфляция</b>												
% м/м (сс)	0,4	0,3	0,4	0,6	0,3	0,9	0,8	1,1	0,7	0,9	0,7	0,4
% г/г	2,3	2,5	3,2	4,3	5,1	6,0	6,7	7,5	7,4	7,4	7,7	7,7
<b>Доля безработных в экономически активном населении</b>												
% (сс)	3,3	3,3	3,2	3,1	3,1	3,0	2,9	2,8	2,9	2,8	2,7	2,6
<b>Международные резервы, млрд. долл.</b>												
на конец мес.	595,8	584,2	582,4	590,0	581,7	569,0	576,1	592,4	598,6	585,4	582,6	590,4
<b>Курс доллара к рублю, руб./долл.</b>												
ср.мес.	80,9	78,9	83,1	90,4	95,3	96,6	97,0	90,6	90,8	89,0	91,6	91,7
<b>Urals, долл./барр.</b>												
ср.мес.	58,9	53,4	55,4	64,1	73,6	83,0	81,6	72,3	63,4	64,9	68,2	70,2
<b>Внешняя торговля, млрд. долл.</b>												
Экспорт	31,6	37,4	34,5	31,6	36,9	40,4	34,3	33,6	38,4	28,0	30,3	39,6
Импорт	24,7	26,9	25,4	25,5	25,4	24,7	23,7	24,6	28,2	21,3	22,6	22,9

Примечание: % г/г - темп прироста к соответствующему месяцу предыдущего года; % м/м - темп прироста к предыдущему месяцу; (сс) - с устранением сезонного и календарного факторов; ср.мес - среднемесячное значение

	апр.23	май.23	июн.23	июл.23	авг.23	сен.23	окт.23	ноя.23	дек.23	январь.24	фев.24	мар.24
<b>Промышленность</b>												
% м/м (сс)	0,9	0,5	0,0	0,9	0,1	0,1	0,0	0,1	-0,3	0,8	0,9	0,2
% г/г	4,9	6,5	5,7	5,0	5,6	5,7	5,3	4,5	2,7	4,6	8,5	4,0
<b>Добыча полезных ископаемых</b>												
% м/м (сс)	0,1	-0,3	0,1	-0,1	0,0	-0,1	0,1	-0,1	-0,1	0,1	-0,5	1,1
% г/г	2,5	1,4	-2,3	-1,7	-1,3	-0,8	-0,3	-0,7	-1,1	0,8	2,1	0,4
<b>Обрабатывающие производства</b>												
% м/м (сс)	1,7	1,6	-0,1	1,4	-0,3	1,0	-1,3	0,1	-1,1	1,3	2,4	-0,3
% г/г	7,7	11,9	11,8	9,8	11,0	11,6	10,0	8,9	5,1	7,5	13,5	6,0
<b>производство пищевых продуктов, включая напитки, и табака</b>												
% м/м (сс)	-0,4	1,4	-1,2	2,3	-0,5	0,6	-0,7	0,3	0,0	2,3	1,0	-1,0
% г/г	4,5	7,6	5,6	7,5	5,3	3,5	3,3	2,5	0,6	7,1	11,7	5,1
<b>текстильное и швейное производство</b>												
% м/м (сс)	-3,8	2,9	-3,4	2,0	3,6	-0,9	0,9	1,4	-2,7	0,1	-2,6	2,3
% г/г	0,0	4,9	3,0	4,2	9,0	2,4	1,3	2,5	4,1	10,0	8,2	2,1
<b>производство кожи, изделий из кожи и производство обуви</b>												
% м/м (сс)	0,7	1,4	4,2	-1,2	-0,8	3,4	0,1	1,7	-2,8	5,4	-1,4	-6,6
% г/г	9,1	15,3	17,4	15,0	10,5	16,1	22,1	20,5	6,4	27,4	21,3	4,9
<b>обработка древесины и производство изделий из дерева</b>												
% м/м (сс)	1,9	1,7	0,2	-0,7	0,6	0,4	0,9	0,6	-2,4	0,4	1,1	1,6
% г/г	-8,4	-1,3	4,0	12,2	11,6	10,9	12,4	11,8	6,9	12,2	9,8	3,5
<b>целлюлозно-бумажное производство; издательская и полиграфическая деятельность</b>												
% м/м (сс)	1,2	0,5	-1,5	2,0	-0,4	2,3	1,0	-0,5	6,6	-5,2	1,0	0,6
% г/г	-2,9	1,0	-3,1	0,1	0,1	0,4	3,1	2,8	12,5	9,7	14,3	7,8
<b>производство кокса, нефтепродуктов и ядерных материалов</b>												
% м/м (сс)	0,8	-1,8	-0,5	-0,5	-0,8	-0,6	0,3	0,4	-0,6	-1,6	-1,1	-0,2
% г/г	15,9	6,6	3,0	1,3	1,6	-0,5	-1,9	0,3	-1,5	-4,0	-0,7	-6,4
<b>химическое производство</b>												
% м/м (сс)	1,3	3,1	0,0	0,6	0,1	6,1	-2,0	0,1	-2,5	1,3	1,0	0,7
% г/г	5,0	7,0	8,6	8,1	6,5	7,7	10,6	9,8	7,3	7,0	11,2	5,8
<b>производство резиновых и пластмассовых изделий</b>												
% м/м (сс)	0,8	4,3	0,3	0,4	-0,4	1,4	-1,6	-1,1	-1,1	-3,7	2,5	2,7
% г/г	5,4	16,6	14,6	17,8	16,2	14,1	13,3	9,4	7,1	5,4	9,5	4,3
<b>производство прочих неметаллических минеральных продуктов</b>												
% м/м (сс)	0,3	5,6	-1,6	-0,6	0,3	0,3	-1,0	-0,2	-1,3	-2,6	3,6	1,9
% г/г	0,7	7,1	3,9	4,5	5,2	4,8	5,5	6,5	3,3	5,5	9,3	3,9
<b>металлургическое производство и производство готовых металлических изделий</b>												
% м/м (сс)	1,4	-0,7	-2,1	1,5	1,2	-0,6	-1,3	0,2	-2,6	0,6	8,0	-3,7
% г/г	11,2	14,9	15,8	3,9	12,3	12,4	9,6	6,8	2,4	4,2	15,1	2,5
<b>производство компьютеров, электронных и оптических изделий</b>												
% м/м (сс)	11,8	-5,3	1,9	6,1	2,5	3,7	-6,5	-6,6	0,7	6,8	7,8	-7,2
% г/г	21,5	30,5	65,0	41,1	53,2	32,6	31,4	39,4	24,0	54,6	47,2	31,9
<b>производство электрического оборудования</b>												
% м/м (сс)	-0,5	9,1	-2,1	4,7	-0,1	-0,2	-1,6	0,2	-3,5	7,0	2,7	2,1
% г/г	27,2	48,2	32,8	29,7	26,3	15,9	25,4	22,9	-3,4	11,7	19,6	7,9
<b>производство машин и оборудования, не включенных в другие группировки</b>												
% м/м (сс)	-1,2	7,3	5,6	-0,3	4,6	-5,1	-2,3	9,5	-2,2	13,3	-2,4	1,4
% г/г	-7,2	12,1	13,2	17,8	5,1	16,2	12,7	6,5	-3,6	8,0	4,6	-2,5
<b>производство автотранспортных средств, прицепов и полуприцепов</b>												
% м/м (сс)	5,4	8,2	-1,8	-1,1	1,9	-3,4	3,6	0,2	-0,4	-6,6	-0,2	5,3
% г/г	27,7	86,7	52,8	46,6	42,0	55,9	41,2	53,2	21,4	50,2	37,9	25,0
<b>производство прочих транспортных средств и оборудования</b>												
% м/м (сс)	-7,3	13,9	2,4	0,6	-0,4	3,8	-2,8	-3,0	0,7	-1,8	1,9	3,6
% г/г	14,5	51,0	29,1	70,9	35,2	45,0	27,8	22,3	3,3	12,9	38,6	32,9
<b>ремонт и монтаж машин и оборудования</b>												
% м/м (сс)	3,3	27,4	-12,8	4,6	6,9	7,6	-3,3	3,6	-3,2	4,9	-3,5	5,8
% г/г	-5,8	4,4	7,0	7,7	12,0	21,5	5,1	-7,9	6,3	5,2	5,8	4,9
<b>Производство и распределение электроэнергии, газа и воды</b>												
% м/м (сс)	2,2	0,8	0,4	0,8	0,4	-3,2	2,0	0,0	5,0	0,6	-1,3	-0,6
% г/г	-1,3	-2,1	2,0	3,3	1,7	-2,8	1,0	-0,3	2,4	4,4	6,3	4,2

Примечание: % г/г - темп прироста к соответствующему месяцу предыдущего года; % м/м - темп прироста к предыдущему месяцу; (сс) - с устранением сезонного и календарного факторов.

	апр.23	май.23	июн.23	июл.23	авг.23	сен.23	окт.23	ноя.23	дек.23	янв.24	фев.24	мар.24
<b>Индикаторы делового цикла Института "Центр развития" НИУ ВШЭ</b>												
Опережающий	128,6	129,7	130,2	130,9	131,9	133,1	134,4	136,1	135,3	139,2	141,3	143,3
Региональный	70,2	80,5	74,6	76,6	77,3	73,7	77,1	71,6	73,5	79,8	86,3	#Н/Д
Запаздывающий	#Н/Д	#Н/Д	#Н/Д	#Н/Д	#Н/Д	#Н/Д	#Н/Д	#Н/Д	#Н/Д	#Н/Д	#Н/Д	#Н/Д
<b>Индекс Markit PMI обрабатывающих отраслей</b>												
Сводный	52,6	53,5	52,6	52,1	52,7	54,5	53,8	53,8	54,6	52,4	54,7	55,7
<b>Индекс Markit PMI сферы услуг</b>												
Сводный	55,9	54,3	56,8	54,0	57,6	55,4	53,6	52,2	56,2	55,8	51,1	51,4
<b>Совокупный индекс Markit PMI</b>												
Сводный	55,1	54,4	55,8	53,3	55,9	54,7	53,6	52,4	55,7	55,1	52,2	52,7
<b>Индексы Росстата России</b>												
<b>Загрузка мощностей (Росстат)</b>												
добыча	57,0	56,0	56,0	57,0	58,0	59,0	59,0	59,0	59,0	57,0	58,0	58,0
обработка	61,0	62,0	59,0	61,0	61,0	61,0	61,0	61,0	62,0	61,0	60,0	62,0
распределение	65,0	62,0	57,0	58,0	60,0	60,0	62,0	64,0	66,0	70,0	70,0	70,0
<b>Индекс предпринимательской уверенности, СС*</b>												
добыча	2,8	2,5	2,3	3,3	4,9	2,2	1,8	1,7	2,8	5,4	5,4	6,1
обработка	3,6	4,2	4,6	4,6	4,4	4,4	4,5	6,5	5,3	5,3	5,2	6,0
распределение	4,2	1,9	1,8	5,6	10,0	7,9	8,1	7,8	5,9	-1,4	-4,0	-4,9
<b>Индексы потребительского доверия ВЦИОМ</b>												
покупки ТДП	40,0	42,0	45,0	43,0	40,0	43,0	42,0	39,0	42,0	42,0	43,0	44,0
кредит	30,0	31,0	32,0	29,0	26,0	29,0	28,0	26,0	26,0	27,0	26,0	28,0
<b>Индексы Банка России</b>												
<b>Индекс потребительских настроений</b>												
ИПН	105,9	103,7	103,1	102,7	105,6	102,4	101,9	102,3	101,8	108,2	109,3	113,3
ИПН, ожидания	115,8	112,1	110,6	110,4	113,6	110,3	110,7	111,2	112,0	119,3	119,3	124,0
ИПН, текущее с	91,0	91,2	91,9	91,2	93,7	90,4	88,8	88,9	86,5	91,5	94,3	97,4
<b>Индексы оценок перспектив макроэкономических показателей</b>												
Производство	148,0	148,0	148,0	144,6	144,6	144,6	140,9	140,9	140,9	151,6	151,6	151,6
Безработица	94,7	82,3	82,8	93,6	88,2	89,0	91,7	86,2	89,1	97,6	93,3	99,3
Коррупция	71,7	71,7	71,7	67,0	67,0	67,0	67,6	67,6	67,6	73,1	73,1	73,1
Мат.положение	97,5	97,5	97,5	92,4	92,4	92,4	90,4	90,4	90,4	97,3	97,3	97,3
<b>Ожидаемая населением инфляция</b>												
% г/г	10,4	10,8	10,2	11,1	11,5	11,7	11,2	12,2	14,2	12,7	11,9	11,5
<b>Ценовые ожидания предприятий</b>												
Индекс (СС)	14,5	12,4	10,3	10,3	10,5	10,6	12,3	13,8	14,6	14,5	14,9	17,2
<b>Новостной индекс Банка России</b>												
Индекс	0,5	0,6	0,5	0,6	0,2	0,4	0,8	0,5	0,9	0,9	0,9	1,4
<b>Фондовые индексы</b>												
Индекс РТС	998	1039	1037	1011	1034	1020	1042	1121	1066	1118	1111	1131
Индекс ММВБ	2572	2676	2762	2908	3134	3134	3206	3214	3079	3170	3229	3298

\* С марта 2024 года вместо синхронного индекса ВШЭ используется Сводный индекс региональной экономической активности (РЭА, рассчитываемого в Центре развития ВШЭ).

Данный обзор подготовлен сотрудниками Института исследований и экспертизы ВЭБ-РФ на основе публичных статистических источников.

Цветовая раскраска оценок отражает мнение авторов о благоприятных (зеленый цвет) или неблагоприятных (красный цвет) тенденциях развития для экономики России. Они не обязательно отражают официальное мнение ВЭБ-РФ по этому поводу.

## Мониторинг мировых финансовых и товарных рынков

### Мировые валюты (курс доллара к нацвалютам)

31.03.2022	Значение* мар.2022	Изменение за месяц*, мар.2022	Изменение за месяц, фев.2022	Изменение за год*, мар.2022	Изменение за год, фев.2022	Изменение за год, январ.2022
российский рубль**	104,1	-25,6	-2,0	-28,5	-3,9	-2,2
евро***	1,10	-3,0	0,3	-7,4	-6,2	-7,1
канадский доллар	1,27	0,5	-0,8	-0,7	-0,2	0,8
норвежская крона	8,84	0,3	-0,2	-3,4	-4,0	-3,8
фунт стерлингов***	1,32	-2,7	2,7	-4,9	-2,5	-0,6
австралийский доллар***	0,74	3,0	-0,3	-4,3	-7,6	-7,0
китайский юань	6,33	0,0	0,2	2,6	1,7	1,9
аргентинское песо	109,36	-2,7	-2,3	-16,7	-16,6	-17,4
турецкая лира**	14,59	-6,6	-0,8	-47,8	-48,1	-45,3
южноафриканский рэнд	15,0	1,5	2,0	0,0	-3,0	-2,6
южнокорейский вон	1220	-1,7	-0,4	-7,4	-7,3	-8,1
индийская рупия	76,3	-1,6	-0,7	-4,6	-3,0	-1,8
бразильский реал	4,98	4,4	6,5	13,3	4,2	-3,3
польский злотый	4,32	-7,1	0,2	-10,5	-7,4	-7,3
саудовский риял	3,75	0,0	0,0	0,0	0,0	0,0
украинская гривна**	29,25	-2,8	-1,5	-5,0	-1,9	0,8
белорусский рубль**	3,194	-18,2	-1,1	-18,4	-0,3	-0,5
казахстанский тенге**	500	-12,8	-0,6	-15,8	-3,9	-3,0

Примечание: \* - оценка по имеющимся на 31.03.2022 данным, \*\* - официальный курс следующего дня, \*\*\* - прямая котировка.

Изменение приводятся по отношению к нацвалютам: '+' означает усиление нацвалюты к доллару США

### Мировые фондовые индексы

31.03.2022	Значение* мар.2022	Изменение за месяц*, мар.2022	Изменение за месяц, фев.2022	Изменение за год*, мар.2022	Изменение за год, фев.2022	Изменение за год, январ.2022
RTSI (Россия)	919	-31,0	-9,9	-37,6	-7,7	3,0
DJIA (США)	34051	-1,5	-2,5	5,1	10,6	15,3
NASDAQ (США)	13613	-1,7	-4,9	3,4	0,7	10,7
NIKKEI 225 (Япония)	26578	-1,9	-3,1	-9,4	-8,0	-0,6
DAX (Германия)	13980	-7,3	-4,3	-3,5	8,0	14,1
SSEC (КНР)	3290	-4,4	-2,5	-4,5	-4,2	-0,7
FTSE-100 (Великобритания)	7302	-3,1	0,7	8,8	14,7	12,3
BVSP (Бразилия)	115092	1,9	5,7	0,8	-3,9	-10,8

### Мировые товарные рынки

31.03.2022	Значение* мар.2022	Изменение за месяц*, мар.2022	Изменение за месяц, фев.2022	Изменение за год*, мар.2022	Изменение за год, фев.2022	Изменение за год, январ.2022
Brent, долл./бarr.**	113,3	20,2	10,4	71,6	50,9	55,1
URALS, долл./бarr.	98,9	5,2	9,9	93,9	84,4	67,8
Золото, долл./тр.унц.***	1949	4,9	2,4	13,3	2,8	-2,9
Алюминий, долл./т****	3547	9,0	8,9	61,8	56,0	49,5
Никель, долл./т****	37739	56,2	8,5	130,1	30,0	25,5
Медь, долл./т****	10252	3,1	1,8	13,8	17,2	22,9

Примечание: \*\* - цена фьючерса, \*\*\* - вечерний фиксинг в Лондоне, \*\*\*\* - официальные данные по ценам LME