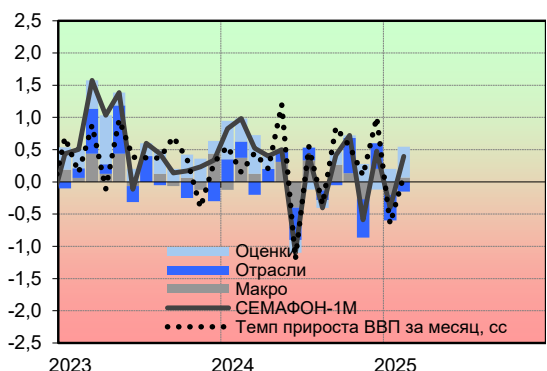
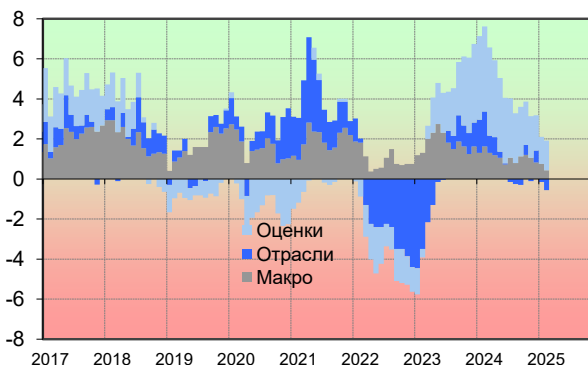


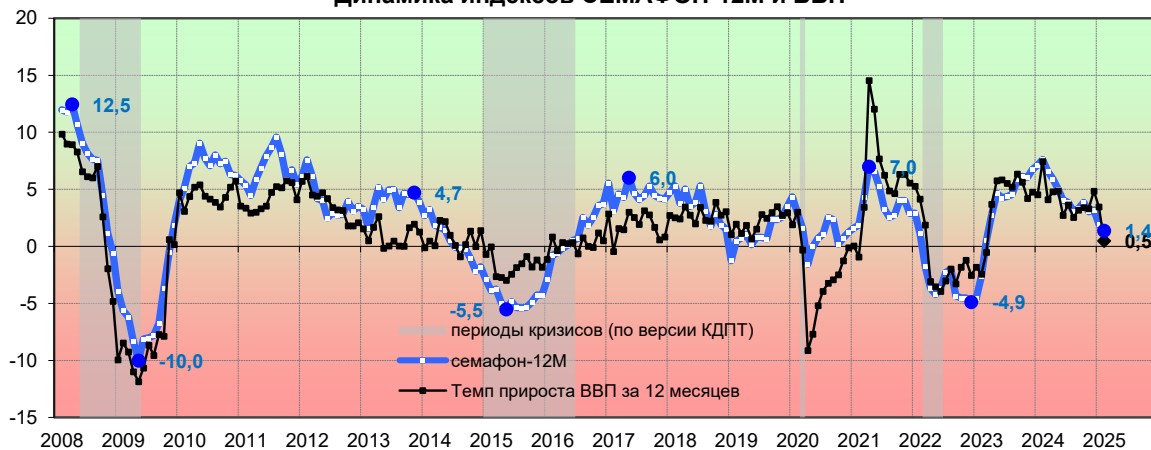
Ежемесячная динамика компонент СЕМАФОН-1М



Накопленная за 12 месяцев динамика компонент СЕМАФОН-12М



Динамика индексов СЕМАФОН-12М и ВВП



В феврале динамика индекса СЕМАФОН-1М перешла в положительную область, составив 0,4 пункта по сравнению с -0,4 пункта в предыдущем месяце (левый верхний график). Положительный вклад внесли макроэкономические показатели (компонента «Макро») и оперативные индикаторы (компонента «Оценки»), свидетельствуя о преобладании положительных сигналов над негативными. Экономическую активность стал стимулировать рост строительства, услуг, промышленности, экспорта. Кроме того, снизились инфляционные ожидания населения, выросла загрузка мощностей в обработке, стала расти предпринимательская уверенность в промышленных услугах, перестали снижаться индексы потребительского доверия и оценки перспектив макроэкономических показателей. Вклад отраслевых показателей (компонента «Отрасли») второй месяц подряд оставался отрицательным.

Индекс ВВП, как и СЕМАФОН-1М, также показал положительную динамику. Оценка месячного изменения ВВП с очисткой от сезонного фактора в феврале составила 0,1% благодаря росту розничных продаж, платных услуг и общепита, строительства, грузооборота, обрабатывающих производств, производства электроэнергии, газа и воды.

Рост индекса СЕМАФОН-12М (сводный показатель за 12 месяцев, нижний график) в феврале замедлился до 1,4 пункта после 2,0 пункта в предыдущем месяце. Это замедление связано с высокой базой високосного 2024 года. Снизился положительный вклад компоненты «Макро», увеличился отрицательный вклад компоненты «Отрасли», но одновременно немного вырос положительный вклад компоненты «Оценки». Ухудшение динамики индекса СЕМАФОН-12М совпало с изменением динамики годового индекса ВВП. В феврале рост ВВП замедлился до 0,5% г/г (что также отражало дополнительный день в феврале прошлого года) после 3,5% в предыдущем месяце (нижний график).

Предварительная оценка за март указывает на слабый рост индекса СЕМАФОН-1М в части опережающих индикаторов (компонента «Оценки»). Краткосрочный прогноз на ближайшие три месяца предполагает замедление роста индекса СЕМАФОН-12М до 0,6 с 1,4 пункта в феврале.

* - Рассчитывается как разница положительных (зеленых) и отрицательных (красных) сигналов к общему числу индикаторов за 12 месяцев по ключевым макропоказателям (в количестве 32 показателей), отраслевой динамики (40), оценочным индикаторам [российской экономики (26).

	мар.24	апр.24	май.24	июн.24	июл.24	авг.24	сен.24	окт.24	ноя.24	дек.24	янв.25	фев.25
ВВП в сопоставимых ценах												
% м/м (сс)	0,4	0,2	1,2	-1,2	0,5	-0,4	0,8	0,5	0,1	1,0	-0,7	0,1
% г/г	4,1	4,8	4,9	2,7	3,7	2,6	3,2	3,4	3,3	4,9	3,5	0,5
Промышленность в сопоставимых ценах												
% м/м (сс)	1,1	-0,1	2,1	-1,2	-0,2	0,8	0,2	1,0	-0,1	1,9	-2,9	0,6
% г/г	3,9	4,4	5,7	2,5	3,3	2,6	2,9	5,2	3,5	8,2	2,2	0,2
Грузооборот транспорта												
% м/м (сс)	10,3	-7,6	2,4	-6,3	4,8	2,7	-5,2	5,8	2,2	3,4	-3,1	-7,2
% г/г	0,4	-3,1	1,3	-0,8	1,5	0,4	-2,4	-0,9	4,5	1,0	-1,6	0,4
Пассажиروоборот транспорта												
% м/м (сс)	1,2	-0,4	0,0	-0,9	-0,7	-1,2	1,6	2,5	-0,2	0,0	-0,3	-0,3
% г/г	9,2	9,3	7,9	5,7	4,2	3,2	4,1	6,1	4,1	3,8	2,6	1,9
Дефицит бюджета												
% ВВП 1 м	5,2	-5,3	2,6	0,8	-3,1	6,8	3,8	-5,0	-1,1	-19,4	10,0	-5,5
% ВВП 12 м	-0,9	-0,8	-0,6	-0,9	-1,0	-0,6	-0,7	-1,3	-1,5	-1,8	-0,8	-0,8
Сельское хозяйство в сопоставимых ценах												
% м/м (сс)	2,2	-1,4	0,5	0,5	-2,1	-16,0	24,5	-11,7	-10,8	12,6	2,8	2,0
% г/г	3,1	2,1	1,3	0,9	1,5	-13,6	0,6	-11,4	-1,3	-11,6	2,1	1,4
Реальная заработная плата в сопоставимых ценах												
% м/м (сс)	2,3	-4,5	2,0	-0,6	1,2	0,6	0,5	0,6	-0,2	4,1	-3,4	#Н/Д
% г/г	12,9	8,5	8,8	6,2	8,1	7,7	8,4	7,2	7,3	11,3	6,5	#Н/Д
Ввод площади жилых домов												
% м/м (сс)	-10,9	11,8	-0,2	-6,5	-11,5	1,4	-7,7	-33,1	-7,4	34,3	108,9	-7,2
% г/г	1,6	2,7	-0,8	8,9	9,9	-10,0	3,9	-0,7	-11,0	-19,7	-9,8	24,4
Розничная торговля в сопоставимых ценах												
% м/м (сс)	2,4	-0,6	0,7	0,3	0,9	0,3	0,7	-0,2	0,3	-0,9	0,8	0,2
% г/г	10,8	8,4	7,7	6,4	6,4	5,3	6,7	5,2	6,0	5,2	5,4	2,2
Платные услуги в сопоставимых ценах												
% м/м (сс)	0,9	1,8	0,4	0,0	0,8	-0,1	-0,1	0,9	-0,7	1,2	-1,0	0,9
% г/г	2,3	4,9	4,3	3,4	3,6	2,3	2,2	3,4	2,4	3,0	2,9	1,7
Индекс инвестиционной активности												
% м/м (сс)	-2,8	3,7	#Н/Д	#Н/Д	#Н/Д	#Н/Д	#Н/Д	#Н/Д	#Н/Д	#Н/Д	#Н/Д	#Н/Д
% г/г	-0,4	6,1	#Н/Д	#Н/Д	#Н/Д	#Н/Д	#Н/Д	#Н/Д	#Н/Д	#Н/Д	#Н/Д	#Н/Д
Строительство в сопоставимых ценах												
% м/м (сс)	0,5	1,5	2,7	-3,3	0,2	0,2	-0,7	0,2	0,7	6,4	-0,5	3,9
% г/г	1,6	2,9	5,2	1,0	0,2	0,1	0,0	0,1	0,5	7,5	7,4	11,9
Инфляция												
% м/м (сс)	0,4	0,5	0,7	0,6	1,1	0,2	0,5	0,7	1,4	1,3	1,2	0,8
% г/г	7,7	7,8	8,3	8,6	9,1	9,0	8,6	8,5	8,9	9,5	9,9	10,0
Доля безработных в экономически активном населении												
% (сс)	2,6	2,6	2,7	2,5	2,5	2,5	2,4	2,3	2,2	2,2	2,3	2,3
Международные резервы, млрд. долл.												
на конец мес.	590,4	597,9	599,0	593,5	602,0	613,7	633,7	631,6	616,5	609,1	620,8	632,4
Курс доллара к рублю, руб./долл.												
ср.мес.	91,7	92,9	90,9	88,0	87,4	89,0	91,3	96,1	100,3	102,4	100,9	92,8
Urals, долл./барр.												
ср.мес.	70,2	74,9	67,3	69,5	73,9	70,2	63,5	64,6	63,4	63,3	68,2	61,6
Внешняя торговля, млрд. долл.												
Экспорт	41,5	34,2	36,6	35,4	35,8	35,1	39,1	37,6	39,2	39,4	29,4	30,9
Импорт	22,6	22,3	24,5	23,8	25,4	25,6	26,8	28,2	26,8	29,3	22,1	20,4

Примечание: % г/г - темп прироста к соответствующему месяцу предыдущего года; % м/м - темп прироста к предыдущему месяцу; (сс) - с устранением сезонного и календарного факторов; ср.мес - среднемесячное значение

	мар.24	апр.24	май.24	июн.24	июл.24	авг.24	сен.24	окт.24	ноя.24	дек.24	январь.25	фев.25
Промышленность												
% м/м (сс)	1,1	-0,1	2,1	-1,2	-0,2	0,8	0,2	1,0	-0,1	1,9	-2,9	0,6
% г/г	3,9	4,4	5,7	2,5	3,3	2,6	2,9	5,2	3,5	8,2	2,2	0,2
Добыча полезных ископаемых												
% м/м (сс)	0,9	-1,0	0,5	-1,1	0,2	1,0	-1,1	-0,1	0,1	1,9	-3,3	-0,5
% г/г	0,0	-1,5	-0,6	-2,7	-2,4	-0,1	-2,1	-2,4	-1,7	1,3	-2,1	-4,9
Обрабатывающие производства												
% м/м (сс)	0,6	0,2	2,8	-0,5	-1,0	1,4	1,2	1,5	-0,4	2,2	-2,7	0,7
% г/г	6,7	9,3	10,2	5,5	6,7	4,7	6,1	10,5	7,1	14,0	7,0	3,2
производство пищевых продуктов, включая напитки, и табака												
% м/м (сс)	0,5	1,4	1,0	-2,5	-1,0	2,8	-0,3	0,5	-1,6	1,3	0,3	-0,9
% г/г	4,6	7,3	4,7	2,4	1,6	3,1	2,7	5,2	0,7	3,7	2,3	-93,5
текстильное и швейное производство												
% м/м (сс)	4,2	-4,0	4,6	1,3	-4,7	7,1	1,2	0,5	2,0	1,2	-10,6	4,6
% г/г	1,1	3,9	2,7	5,0	1,8	3,6	3,6	7,2	6,7	9,7	2,7	5,6
производство кожи, изделий из кожи и производство обуви												
% м/м (сс)	1,8	0,7	-1,7	4,4	-2,9	-2,3	3,5	9,1	-8,1	-0,3	-1,7	0,9
% г/г	6,6	1,9	1,2	-7,5	-8,7	-6,1	-13,8	-13,4	-20,3	-17,8	-30,0	-26,1
обработка древесины и производство изделий из дерева												
% м/м (сс)	0,5	3,9	1,3	-5,0	1,4	1,7	-0,8	-1,2	-0,4	3,1	-0,1	-2,8
% г/г	4,3	5,0	1,2	6,3	1,7	-2,1	2,9	10,1	-1,4	2,4	-0,8	-1,4
целлюлозно-бумажное производство; издательская и полиграфическая деятельность												
% м/м (сс)	1,4	-2,1	4,2	-2,4	2,3	0,8	-0,9	1,8	-0,2	1,1	0,6	-2,5
% г/г	7,6	8,9	7,9	6,7	4,7	2,8	-1,4	5,0	3,7	-2,1	2,8	-3,0
производство кокса, нефтепродуктов и ядерных материалов												
% м/м (сс)	0,9	-0,8	2,0	-2,5	1,6	1,3	-0,3	1,9	-1,8	0,3	1,7	-0,2
% г/г	-6,1	-4,2	1,6	-4,6	-2,7	1,1	0,0	-2,0	-3,3	0,8	1,9	-4,0
химическое производство												
% м/м (сс)	-6,0	-5,0	15,0	-1,9	5,7	-2,6	-6,0	0,8	8,8	12,9	-2,3	-9,0
% г/г	4,2	3,2	6,5	2,9	4,2	6,5	3,7	5,6	4,9	8,0	8,7	3,0
производство резиновых и пластмассовых изделий												
% м/м (сс)	1,6	0,4	4,3	-3,8	1,5	-1,5	-0,9	0,9	-0,2	-2,4	0,0	1,8
% г/г	2,9	3,2	2,3	-0,5	1,0	-1,5	-2,5	-0,8	-1,9	-2,7	1,5	-1,0
производство прочих неметаллических минеральных продуктов												
% м/м (сс)	2,5	-1,0	0,8	-1,7	0,5	0,5	0,0	0,7	-5,1	-1,6	-1,9	0,2
% г/г	8,0	8,1	4,0	0,6	3,3	1,9	3,0	6,0	2,0	1,3	-3,1	-7,7
металлургическое производство и производство готовых металлических изделий												
% м/м (сс)	-1,8	2,7	4,6	-7,5	3,4	-1,5	-1,8	-0,8	-0,2	2,8	0,2	3,8
% г/г	5,5	8,1	13,5	6,6	8,6	1,9	0,4	3,9	2,7	9,1	5,6	1,2
производство компьютеров, электронных и оптических изделий												
% м/м (сс)	-1,0	-0,8	18,8	-12,5	-3,3	-2,8	5,7	-3,3	-5,5	8,5	1,8	6,1
% г/г	26,6	37,8	24,8	20,6	36,2	10,3	28,4	46,0	18,4	27,0	7,2	16,9
производство электрического оборудования												
% м/м (сс)	3,6	2,2	3,0	0,5	1,4	0,8	4,2	1,1	-1,5	0,3	-1,5	3,9
% г/г	7,3	8,9	3,4	1,9	7,0	0,4	-0,6	9,1	3,4	11,8	2,2	7,3
производство машин и оборудования, не включенных в другие группировки												
% м/м (сс)	1,1	5,5	-0,4	-3,9	10,9	-9,1	8,0	8,3	-7,9	3,2	-3,0	6,2
% г/г	-1,3	9,1	-7,0	-14,8	-1,2	-17,0	-5,9	-1,9	7,6	-6,1	16,5	-3,1
производство автотранспортных средств, прицепов и полуприцепов												
% м/м (сс)	4,8	-1,1	4,9	-1,7	-2,0	-2,2	-3,2	4,0	-0,8	2,2	-10,2	4,4
% г/г	23,3	34,9	2,1	18,4	16,7	3,3	5,3	15,6	6,5	8,8	-5,5	-9,4
производство прочих транспортных средств и оборудования												
% м/м (сс)	1,2	-1,6	-4,0	-3,2	10,1	-8,7	10,6	-2,1	7,5	-10,2	10,9	-10,1
% г/г	29,4	33,0	29,3	18,5	7,1	32,7	42,9	30,2	22,1	44,8	36,9	33,6
ремонт и монтаж машин и оборудования												
% м/м (сс)	3,3	0,0	-3,5	11,3	-4,1	-1,3	1,4	2,3	-1,8	-4,7	-4,6	-6,1
% г/г	-0,3	5,0	1,4	2,6	4,0	-4,7	-7,9	7,0	12,4	10,7	11,2	7,0
Производство и распределение электроэнергии, газа и воды												
% м/м (сс)	-0,5	-1,4	3,8	0,4	0,8	-2,3	-1,7	1,7	0,1	0,0	-2,6	3,3
% г/г	3,2	-0,9	3,7	3,8	3,7	-0,1	0,7	0,7	0,6	-2,1	-4,5	-2,8

Примечание: % г/г - темп прироста к соответствующему месяцу предыдущего года; % м/м - темп прироста к предыдущему месяцу; (сс) - с устранением сезонного и календарного факторов.

	апр.24	май.24	июн.24	июл.24	авг.24	сен.24	окт.24	ноя.24	дек.24	янв.25	фев.25	мар.25
Индикаторы делового цикла Института "Центр развития" НИУ ВШЭ												
Опережающий	144,8	145,2	145,4	145,5	144,4	143,1	143,3	138,9	138,7	143,4	145,2	147,0
Региональный	79,3	73,0	66,0	72,5	62,9	66,5	70,6	67,0	69,4	70,8	#Н/Д	#Н/Д
Запаздывающий	#Н/Д	#Н/Д	#Н/Д	#Н/Д	#Н/Д	#Н/Д	#Н/Д	#Н/Д	#Н/Д	#Н/Д	#Н/Д	#Н/Д
Индекс Markit PMI обрабатывающих отраслей												
Сводный	54,3	54,4	54,9	53,6	52,1	49,5	50,6	51,3	50,8	53,1	50,2	48,2
Индекс Markit PMI сферы услуг												
Сводный	50,5	49,8	47,6	51,5	52,3	50,5	51,6	53,2	51,2	54,6	50,5	50,1
Совокупный индекс Markit PMI												
Сводный	51,9	51,4	49,8	51,9	52,1	49,4	50,9	52,6	51,1	54,7	50,4	49,1
Индексы Росстата России												
Загрузка мощностей (Росстат)												
добыча	58,0	57,0	57,0	57,0	58,0	58,0	56,0	57,0	57,0	60,0	61,0	60,0
обработка	60,0	60,0	61,0	61,0	60,0	60,0	60,0	61,0	60,0	60,0	61,0	60,0
распределение	68,0	66,0	63,0	62,0	64,0	66,0	67,0	68,0	72,0	71,0	71,0	71,0
Индекс предпринимательской уверенности, СС*												
добыча	4,5	5,0	6,3	7,0	4,5	5,2	1,2	1,4	-0,9	-1,0	-1,1	-2,4
обработка	7,1	6,8	6,9	6,8	6,7	6,5	6,3	6,6	6,7	4,2	3,3	2,8
распределение	-0,9	-1,6	-1,1	-2,6	0,2	0,6	-0,9	2,4	1,8	-0,3	0,0	-1,8
Индексы потребительского доверия ВЦИОМ												
покупки ТДП	43,0	45,0	44,0	45,0	44,0	41,0	42,0	42,0	40,0	39,0	39,0	39,0
кредит	27,0	28,0	28,0	26,0	24,0	23,0	23,0	21,0	21,0	21,0	20,0	19,0
Индексы Банка России												
Индекс потребительских настроений												
ИПН	112,6	112,2	109,9	108,7	105,0	105,2	104,4	104,0	101,1	103,5	106,3	109,0
ИПН, ожидания	123,5	122,1	117,8	118,0	113,1	113,3	111,0	112,4	109,7	112,6	115,6	118,9
ИПН, текущее состояние	96,3	97,5	98,0	94,6	92,8	93,1	94,5	91,4	88,1	90,0	92,3	94,1
Индексы оценок перспектив макроэкономических показателей												
Производство	153,8	153,8	153,8	148,7	148,7	148,7	143,9	143,9	143,9	137,2	137,2	137,2
Безработица	103,9	96,4	93,1	101,5	92,2	96,4	99,5	91,6	91,8	98,5	95,0	92,7
Коррупция	79,6	79,6	79,6	77,3	77,3	77,3	72,0	72,0	72,0	71,9	71,9	71,9
Мат.положение	103,4	103,4	103,4	101,1	101,1	101,1	88,5	88,5	88,5	87,1	87,1	87,1
Ожидаемая населением инфляция												
% г/г	11,0	11,7	11,9	12,4	12,9	12,5	13,4	13,4	13,9	14,0	13,7	12,9
Ценовые ожидания предприятий												
Индекс (СС)	16,6	14,5	12,5	12,2	11,5	12,2	11,1	11,5	11,3	10,2	11,0	20,3
Новостной индекс Банка России												
Индекс	1,3	1,3	1,8	1,5	0,8	1,3	1,1	1,3	0,5	0,9	1,4	1,4
Фондовые индексы												
Индекс РТС	1165	1186	1134	1093	990	938	894	825	797	908	1079	1166
Индекс ММВБ	3438	3410	3154	3032	2800	2721	2734	2635	2583	2895	3146	3176

* В январе 2025 года уточнены некоторые прошлые значения показателей в связи с пересмотрами исходных данных и коррекцией сезонности.

Данный обзор подготовлен сотрудниками Института исследований и экспертизы ВЭБ-РФ на основе публичных статистических источников.

Цветовая раскраска оценок отражает мнение авторов о благоприятных (зеленый цвет) или неблагоприятных (красный цвет) тенденциях развития для экономики России. Они не обязательно отражают официальное мнение ВЭБ-РФ по этому поводу.